

III. SECTION INDEMNITES

A. REGIME GENERAL

1. Régime général - Incapacité primaire

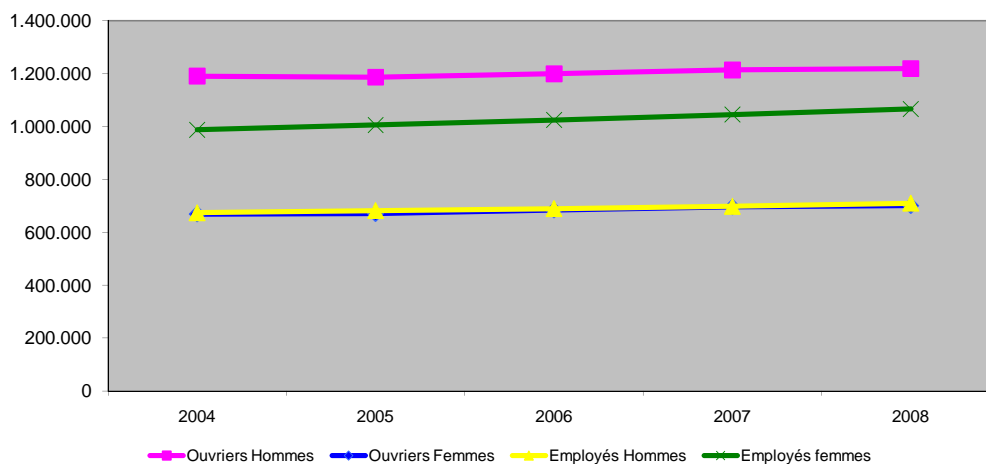
a. Population assurée

Tableau 1 - Effectif des titulaires primaires - Situation au 31 décembre - Evolution 2004 - 2008

| | | 2004 | 2005 | 2006 | 2007 | 2008 |
|--|--------|-----------|-----------|-----------|-----------|-----------|
| Ouvriers | Hommes | 1.191.084 | 1.186.827 | 1.199.641 | 1.214.210 | 1.219.555 |
| | Femmes | 668.698 | 670.750 | 683.827 | 695.820 | 701.207 |
| | Total | 1.859.782 | 1.857.577 | 1.883.468 | 1.910.030 | 1.920.762 |
| Employés | Hommes | 674.006 | 681.946 | 689.493 | 698.492 | 709.852 |
| | Femmes | 987.771 | 1.005.834 | 1.025.020 | 1.045.631 | 1.066.647 |
| | Total | 1.661.777 | 1.687.780 | 1.714.513 | 1.744.123 | 1.776.499 |
| Total | Hommes | 1.865.090 | 1.868.773 | 1.889.134 | 1.912.702 | 1.929.407 |
| | Femmes | 1.656.469 | 1.676.584 | 1.708.847 | 1.741.451 | 1.767.854 |
| | Total | 3.521.559 | 3.545.357 | 3.597.981 | 3.654.153 | 3.697.261 |
| Evolution par rapport à l'année précédente | | | 0,68% | 1,48% | 1,56% | 1,18% |

Source : INAMI - Service des indemnités - Direction finances et statistiques

Graphique 1 - Effectif des titulaires primaires - Situation au 31 décembre - Evolution 2004 - 2008



Source : INAMI - Service des indemnités - Direction finances et statistiques

L'effectif des titulaires indemnisables primaires se compose de la population des titulaires assurés en cas d'incapacité de travail. Les titulaires assurés sont les travailleurs salariés du secteur privé et les chômeurs. Les titulaires déjà reconnus en invalidité ne sont plus repris dans cet effectif.

Le tableau 1 et le graphique 1 montrent l'évolution de l'effectif des titulaires indemnisables primaires par état social et sexe. Entre 2004 et 2008, la population assurée augmente de 4,99%. Examinée par sexe, l'augmentation est de 6,72% chez les femmes et de 3,45% chez les hommes. Le taux de croissance est approximativement deux fois plus élevé chez les femmes que chez les hommes. Cette tendance peut notamment s'expliquer par divers facteurs tels que

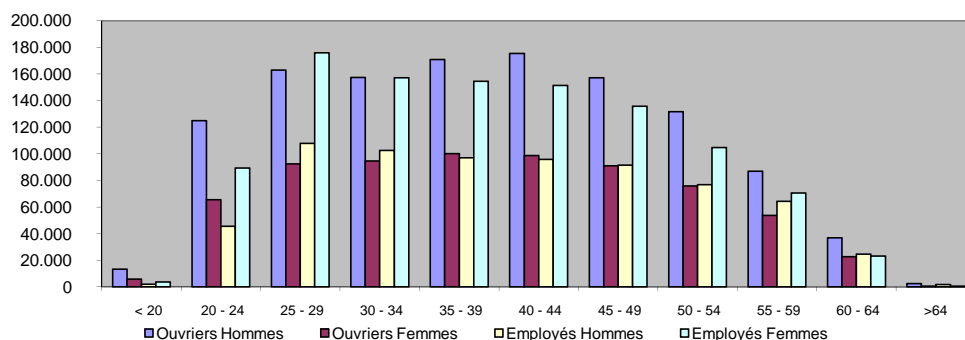
- le taux croissant de participation des femmes sur le marché du travail.
- le relèvement de l'âge de la pension des femmes. Au plus un titulaire indemnisable est âgé, au plus il a de chance d'entrer en incapacité de travail.
- le vieillissement de la population.

Tableau 2 - Effectif des titulaires indemnisables primaires par groupe d'âge et par sexe - Situation au 31 décembre 2008

| Groupe d'âge | Ouvriers | | Employés | | Total |
|--------------|-----------|---------|----------|-----------|-----------|
| | Hommes | Femmes | Hommes | Femmes | |
| < 20 | 13.394 | 6.001 | 1.935 | 3.742 | 25.072 |
| 20 - 24 | 124.761 | 65.415 | 45.484 | 89.385 | 325.045 |
| 25 - 29 | 162.767 | 92.392 | 107.765 | 175.881 | 538.805 |
| 30 - 34 | 157.440 | 94.584 | 102.541 | 157.008 | 511.573 |
| 35 - 39 | 170.677 | 100.113 | 97.081 | 154.537 | 522.408 |
| 40 - 44 | 175.340 | 98.714 | 95.820 | 151.210 | 521.084 |
| 45 - 49 | 157.184 | 91.099 | 91.558 | 135.594 | 475.435 |
| 50 - 54 | 131.611 | 75.825 | 76.908 | 104.665 | 389.009 |
| 55 - 59 | 86.915 | 53.828 | 64.303 | 70.654 | 275.700 |
| 60 - 64 | 36.866 | 22.737 | 24.696 | 23.301 | 107.600 |
| >64 | 2.600 | 499 | 1.761 | 670 | 5.530 |
| Total | 1.219.555 | 701.207 | 709.852 | 1.066.647 | 3.697.261 |

Source : INAMI - Service des indemnités - Direction finances et statistiques

Graphique 2 - Effectif des titulaires indemnissables primaires par groupe d'âge et par sexe - Situation au 31 décembre 2008



Source : INAMI - Service des indemnités - Direction finances et statistiques

Le tableau 2 et le graphique 2 représentent les titulaires indemnissables primaires selon le groupe quinquennal d'âge auquel ils appartiennent. Les chiffres sont donnés selon l'état social (ouvriers ou employés) ainsi que selon le sexe.

b. Jours indemnisés et dépenses

Tableau 3 - Nombre de jours indemnisés et dépenses correspondantes (en euro) - Evolution 2004 - 2008

| | | 2004 | 2005 | 2006 | 2007 | 2008 |
|---|--------|--|-------------|-------------|-------------|---------------|
| | | Jours indemnisés | | | | |
| Ouvriers | Hommes | 9.200.783 | 9.128.394 | 9.426.497 | 10.160.383 | 10.730.133 |
| | Femmes | 6.635.861 | 6.948.813 | 7.648.747 | 8.702.247 | 9.323.483 |
| | Régl. | 0 | 0 | 0 | 0 | 0 |
| | Total | 15.836.644 | 16.077.207 | 17.075.244 | 18.862.630 | 20.053.616 |
| Employés | Hommes | 1.956.215 | 1.961.476 | 2.030.465 | 2.152.072 | 2.253.520 |
| | Femmes | 4.656.349 | 4.883.834 | 5.220.048 | 5.860.390 | 6.272.965 |
| | Régl. | 0 | 0 | 0 | 0 | 0 |
| | Total | 6.612.564 | 6.845.310 | 7.250.513 | 8.012.462 | 8.526.485 |
| Total général | | 22.449.208 | 22.922.517 | 24.325.757 | 26.875.092 | 28.580.101 |
| Evolution par rapport à l'année précédente | | | 2,11% | 6,12% | 10,48% | 6,34% |
| | | Dépenses | | | | |
| Ouvriers | Hommes | 372.752.194 | 378.945.785 | 399.077.464 | 435.698.013 | 478.217.526 |
| | Femmes | 190.997.958 | 205.302.521 | 230.922.373 | 267.731.399 | 299.981.616 |
| | Régl. | -17.583.678 | -16.350.169 | -15.263.621 | -15.691.747 | -16.763.921 |
| | Total | 546.166.474 | 567.898.138 | 614.736.217 | 687.737.665 | 761.435.221 |
| Employés | Hommes | 85.919.944 | 88.430.113 | 93.036.509 | 99.608.672 | 108.795.931 |
| | Femmes | 162.704.571 | 175.525.085 | 191.407.296 | 217.663.125 | 243.631.988 |
| | Régl. | -6.753.006 | -6.518.285 | -6.185.950 | -6.225.918 | -6.206.696 |
| | Total | 241.871.509 | 257.436.913 | 278.257.855 | 311.045.879 | 346.221.223 |
| Rectifications relatives à des exercices antérieurs | | 1.038 | -58 | 786 | -108.488 | -6.248 |
| Total général | | 788.039.021 | 825.334.993 | 892.994.858 | 998.675.055 | 1.107.650.196 |
| Evolution par rapport à l'année précédente | | | 4,73% | 8,20% | 11,83% | 10,91% |
| | | Indemnité moyenne (sans régularisations) | | | | |
| Ouvriers | Hommes | 40,51 | 41,51 | 42,34 | 42,88 | 44,57 |
| | Femmes | 28,78 | 29,54 | 30,19 | 30,77 | 32,17 |
| | Total | 35,60 | 36,34 | 36,90 | 37,29 | 38,81 |
| Employés | Hommes | 43,92 | 45,08 | 45,82 | 46,29 | 48,28 |
| | Femmes | 34,94 | 35,94 | 36,67 | 37,14 | 38,84 |
| | Total | 37,60 | 38,56 | 39,23 | 39,60 | 41,33 |
| Total général | | 36,19 | 37,00 | 37,59 | 37,98 | 39,56 |
| Evolution par rapport à l'année précédente | | | 2,25% | 1,59% | 1,03% | 4,16% |

Source : INAMI - Service des indemnités - Direction finances et statistiques

La première année d'incapacité de travail est appelée "période d'incapacité primaire". Lorsque la maladie atteint une année, le titulaire toujours reconnu en incapacité de travail entre dans une période d'invalidité (voir chiffres partie 3).

Le **Tableau 3** donne, pour des périodes d'incapacité primaire, les jours et les montants indemnisés entre 2004 et 2008, par état social et sexe. Sur base de ces chiffres, l'indemnité moyenne par état social et sexe a été calculée. Chaque tableau donne également l'évolution exprimée en pourcentage par rapport à l'année précédente. L'augmentation de 4,16% de l'indemnité moyenne entre 2007 et 2008 peut notamment s'expliquer par les différentes mesures entrées en vigueur au cours de l'exercice 2008:

- **1er janvier 2008:**

* Augmentation des montants "minimum travailleur non régulier"

* Dépassement de l'indice pivot : indexation des prestations de 2%

- **1er mai 2008:**

* Dépassement de l'indice pivot : indexation des prestations de 2%

- **1er juillet 2008:**

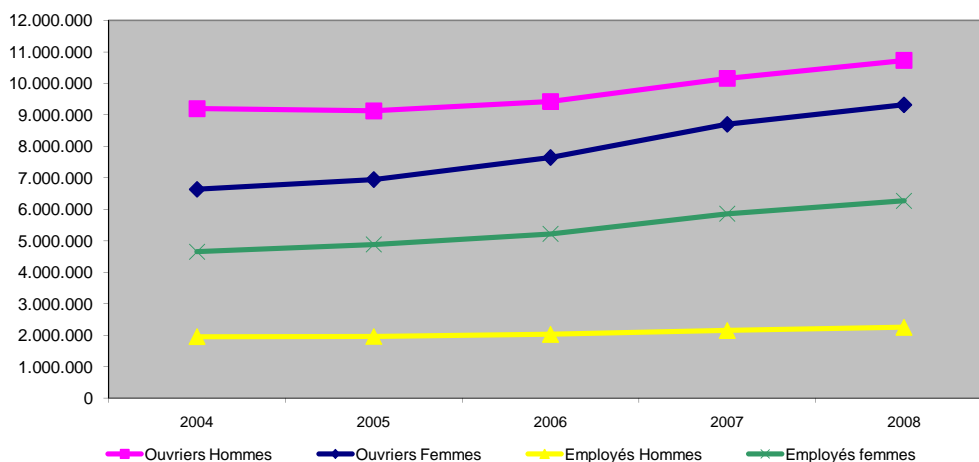
* Augmentation des montants "minimum travailleur régulier" avec charge et isolés

- **1er septembre 2008:**

* Dépassement de l'indice pivot : indexation des prestations de 2%

* Augmentation du plafond des revenus autorisés des personnes à charge qui permet à un cohabitant de bénéficier d'une indemnité pour isolé

Graphique 3 - Nombre de jours indemnisés aux titulaires indemnisables primaires - Evolution 2004 - 2008



Source : INAMI - Service des indemnités - Direction finances et statistiques

En 2008, 37,54% du total des jours sont indemnisés à des ouvriers hommes et 32,62% à des ouvrières. Pour les employés les pourcentages sont respectivement de 7,88% pour les hommes et 21,96% pour les femmes. Sur cette période de 5 ans, la croissance la plus importante est constatée chez les ouvrières avec un taux moyen annuel de 8,93%.

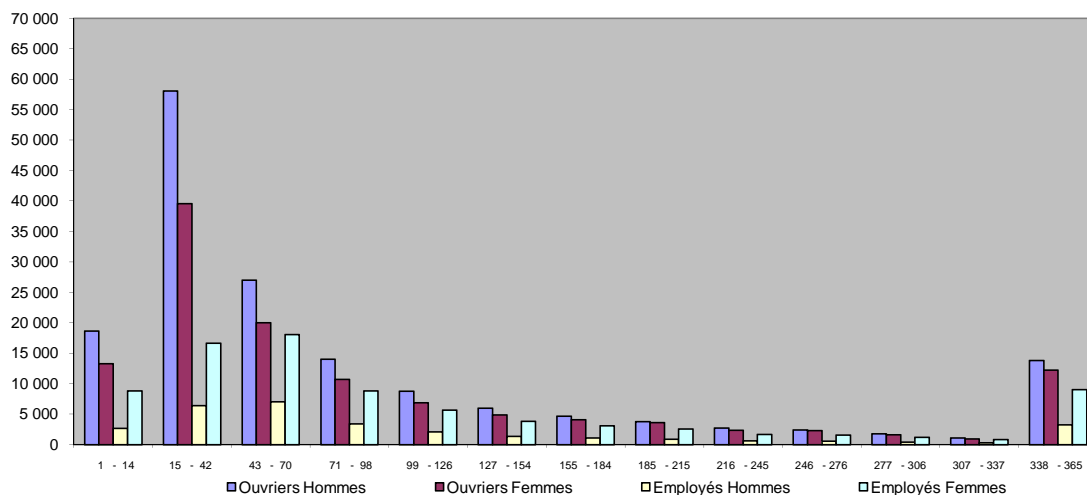
c. Cas de maladie

Tableau 4 - Nombre de cas de maladie terminés répartis selon la durée de l'incapacité de travail Evolution 2004 - 2008

| Durée en jours | 2004 | 2005 | 2006 | 2007 | 2008 |
|-----------------|---------|---------|---------|---------|---------|
| 1 - 14 jours | 38.142 | 42.743 | 40.384 | 44.037 | 43.340 |
| 15 - 42 jours | 113.561 | 116.878 | 116.213 | 118.968 | 120.657 |
| 43 - 70 jours | 62.754 | 64.451 | 67.219 | 69.932 | 72.042 |
| 71 - 98 jours | 30.916 | 33.193 | 34.353 | 36.095 | 36.889 |
| 99 - 126 jours | 19.540 | 20.329 | 21.551 | 22.957 | 23.356 |
| 127 - 154 jours | 13.604 | 13.692 | 14.447 | 15.624 | 15.962 |
| 155 - 184 jours | 10.756 | 10.801 | 11.420 | 12.385 | 12.894 |
| 185 - 215 jours | 8.940 | 8.995 | 9.339 | 10.513 | 10.745 |
| 216 - 245 jours | 6.104 | 5.983 | 6.189 | 6.845 | 7.277 |
| 246 - 276 jours | 5.418 | 5.275 | 5.796 | 6.284 | 6.736 |
| 277 - 306 jours | 3.975 | 3.691 | 3.856 | 4.365 | 4.964 |
| 307 - 337 jours | 2.746 | 2.402 | 2.596 | 2.837 | 3.080 |
| 338 - 365 jours | 29.229 | 28.384 | 30.475 | 34.072 | 38.266 |
| Total | 345.685 | 356.817 | 363.838 | 384.914 | 396.208 |

Source : INAMI - Service indemnités - Direction finances et statistiques

Le **Tableau 4**, extrait des documents statistiques, a pour but de répartir les cas indemnisés en incapacité primaire selon la durée totale de l'incapacité de travail reconnue exprimée en jours. Seuls les cas dont l'incapacité de travail s'est terminée au cours de chacune des années examinées (2004 à 2008) peuvent être répertoriés dans une catégorie de durée déterminée. Les cas d'incapacité de travail dont la durée d'incapacité n'est pas supérieure à la période de salaire garanti (quatorze jours pour les ouvriers et trente jours pour les employés) et qui ne sont donc pas indemnisés par l'assurance maladie ne sont pas repris dans ces chiffres. Si l'incapacité se prolonge au delà de la période de salaire garanti, le cas est codifié pour la durée totale de l'incapacité. Les cas dont la durée est inférieure à quinze jours concernent majoritairement des travailleurs en chômage qui tombent directement à charge de l'assurance. La période de 338 à 365 jours contient notamment les cas de maladie qui atteignent un an d'incapacité et qui entreront probablement en invalidité.

Graphique 4 - Nombre de cas de maladie (terminés en 2008) répartis selon la durée de l'incapacité de travail reconnue

Source : INAMI - Service des indemnités - Direction finances et statistiques

N.B. La première période ne compte que quatorze jours alors que les autres périodes comptent à peu près 28 jours. On constate que 30,45% ont une durée d'incapacité comprise entre 15 et 42 jours et 18,18% une durée comprise entre 43 et 70 jours. Ensuite, le nombre de cas décroît ensuite progressivement jusqu'à la dernière durée d'incapacité qui regroupe en fait les titulaires dont la durée atteint un an. Ces titulaires entreront donc probablement dans leur seconde année d'incapacité c'est-à-dire en invalidité.

Tableau 5 - Nombre de cas de maladie terminés répartis par groupe d'âge - Evolution 2004 - 2008

| Groupe d'âge | 2004 | 2005 | 2006 | 2007 | 2008 |
|--------------|---------|---------|---------|---------|---------|
| < 20 | 2.557 | 2.585 | 2.615 | 2.806 | 2.835 |
| 20 - 24 | 32.068 | 32.683 | 31.916 | 32.879 | 33.434 |
| 25 - 29 | 43.904 | 45.901 | 46.329 | 47.884 | 48.292 |
| 30 - 34 | 48.253 | 48.413 | 49.113 | 49.071 | 49.856 |
| 35 - 39 | 52.782 | 52.954 | 53.330 | 57.049 | 56.277 |
| 40 - 44 | 53.929 | 56.303 | 56.851 | 61.570 | 62.155 |
| 45 - 49 | 49.802 | 51.382 | 53.024 | 57.289 | 61.427 |
| 50 - 54 | 37.915 | 39.984 | 42.284 | 44.700 | 48.269 |
| 55 - 59 | 20.187 | 22.030 | 23.358 | 25.787 | 27.422 |
| 60 - 64 | 4.123 | 4.425 | 4.867 | 5.693 | 6.053 |
| >64 | 165 | 157 | 151 | 186 | 188 |
| Total | 345.685 | 356.817 | 363.838 | 384.914 | 396.208 |

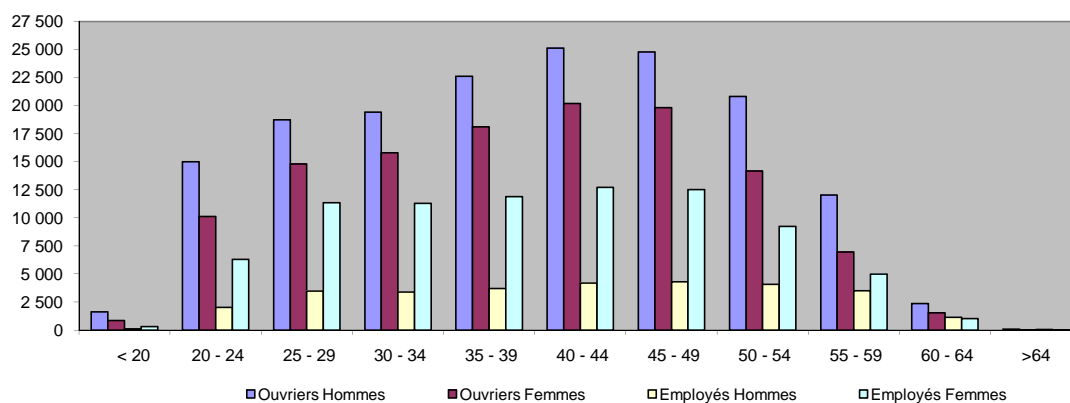
Source : INAMI - Service des indemnités - Direction finances et statistiques

Tableau 6 - Nombre de cas de maladie (terminés en 2008) répartis par groupe d'âge, état social et sexe

| Groupe d'âge | Ouvriers | | Employés | | Total |
|--------------|----------|---------|----------|--------|---------|
| | Hommes | Femmes | Hommes | Femmes | |
| < 20 | 1.600 | 836 | 105 | 294 | 2.835 |
| 20 - 24 | 14.995 | 10.127 | 2.020 | 6.292 | 33.434 |
| 25 - 29 | 18.720 | 14.791 | 3.453 | 11.328 | 48.292 |
| 30 - 34 | 19.400 | 15.793 | 3.389 | 11.274 | 49.856 |
| 35 - 39 | 22.596 | 18.103 | 3.692 | 11.886 | 56.277 |
| 40 - 44 | 25.110 | 20.172 | 4.174 | 12.699 | 62.155 |
| 45 - 49 | 24.782 | 19.825 | 4.304 | 12.516 | 61.427 |
| 50 - 54 | 20.811 | 14.167 | 4.062 | 9.229 | 48.269 |
| 55 - 59 | 12.018 | 6.948 | 3.492 | 4.964 | 27.422 |
| 60 - 64 | 2.360 | 1.528 | 1.139 | 1.026 | 6.053 |
| >64 | 83 | 23 | 57 | 25 | 188 |
| Total | 162.475 | 122.313 | 29.887 | 81.533 | 396.208 |

Source : INAMI - Service des indemnités - Direction finances et statistiques

Graphique 5 - Nombre de cas de maladie (terminés en 2008) répartis par groupe d'âge



Source : INAMI - Service des indemnités - Direction finances et statistiques

Les Tableaux 5 et 6 ainsi que le graphique 5 donnent le nombre de cas indemnisés répartis selon le groupe d'âge auquel ils appartiennent.

Tableau 7 - Durée d'indemnisation moyenne par cas et nombre moyen de cas de maladies par 1000 titulaires Evolution 2004 - 2008

| | | 2004 | 2005 | 2006 | 2007 | 2008 |
|----------|--------|---|--------|--------|--------|--------|
| | | Durée d'indemnisation moyenne par cas | | | | |
| Ouvriers | Hommes | 59,83 | 57,84 | 60,04 | 60,89 | 63,05 |
| | Femmes | 63,32 | 62,64 | 65,16 | 68,31 | 71,34 |
| Employés | Hommes | 70,26 | 69,33 | 69,25 | 71,18 | 71,44 |
| | Femmes | 68,60 | 66,62 | 68,48 | 70,24 | 72,34 |
| Total | Hommes | 61,40 | 59,60 | 61,47 | 62,49 | 64,35 |
| | Femmes | 65,40 | 64,23 | 66,48 | 69,08 | 71,74 |
| | | Nombre moyen de cas de maladies par 1000 titulaires | | | | |
| Ouvriers | Hommes | 127,84 | 129,94 | 127,82 | 131,67 | 133,22 |
| | Femmes | 150,69 | 156,79 | 160,81 | 169,43 | 174,43 |
| Employés | Hommes | 40,05 | 40,90 | 40,66 | 42,09 | 42,10 |
| | Femmes | 66,47 | 69,14 | 70,73 | 74,36 | 76,44 |
| Total | Hommes | 96,11 | 97,45 | 96,01 | 98,95 | 99,70 |
| | Femmes | 100,47 | 104,20 | 106,77 | 112,35 | 115,31 |

Source : INAMI - Service des indemnités - Direction finances et statistiques

Le Tableau 7 donne d'une part, la durée moyenne d'indemnisation par cas de maladie en période d'incapacité primaire et d'autre part le nombre moyen de cas de maladie pour 1000 titulaires.

Seuls les jours indemnisés en dehors de la période de salaire garanti (14 jours pour les ouvriers et 1 mois pour les employés) sont pris en compte c'est ce qui peut expliquer les différences lorsque l'on examine les chiffres par état social.

2. Régime général - Maternité

a. Jours indemnisés et dépenses

Tableau 8 - Nombre de jours indemnisés et dépenses correspondantes (en euro) - Evolution 2004 - 2008

| | Jours indemnisés | | | | |
|--|------------------|-----------|-----------|-----------|-----------|
| | 2004 | 2005 | 2006 | 2007 | 2008 |
| Période de repos de maternité | | | | | |
| Ouvrières | 2.531.741 | 2.572.969 | 2.582.286 | 2.599.608 | 2.670.647 |
| Employées | 4.055.759 | 4.226.842 | 4.270.366 | 4.353.750 | 4.512.036 |
| Total | 6.587.500 | 6.799.811 | 6.852.652 | 6.953.358 | 7.182.683 |
| Période d'écartement du travail | | | | | |
| Ouvrières | 566.774 | 552.789 | 577.270 | 548.251 | 542.159 |
| Employées | 1.244.359 | 1.220.260 | 1.288.481 | 1.371.627 | 1.403.942 |
| Total | 1.811.133 | 1.773.049 | 1.865.751 | 1.919.878 | 1.946.101 |
| Total à charge de l'AMI (1) | 1.333.815 | 1.286.548 | 1.371.804 | 1.511.164 | 1.946.101 |
| Congé de paternité | 354.744 | 365.195 | 373.764 | 386.759 | 413.069 |
| Congé d'adoption | 3.891 | 12.312 | 8.905 | 8.663 | 8.342 |
| Total général | 8.757.268 | 8.950.367 | 9.101.072 | 9.268.658 | 9.550.195 |
| Evolution par rapport à l'année précédente | | 2,21% | 1,68% | 1,84% | 3,04% |
| Invalidité | 60.808 | 68.910 | 72.432 | 78.073 | 82.960 |

(1) Nombre de jours indemnisés par l'AMI après déduction des jours qui ont finalement été pris en charge par le Fond des Maladies Professionnelles.

| | Dépenses | | | | |
|---|-------------|--|-------------|-------------|-------------|
| | 2004 | 2005 | 2006 | 2007 | 2008 |
| Période de repos de maternité | | | | | |
| Ouvrières | 99.263.628 | 103.797.100 | 106.849.238 | 109.757.230 | 117.517.986 |
| Employées | 216.341.974 | 231.924.064 | 240.864.317 | 250.706.392 | 271.808.241 |
| Régularisations | 587.685 | 898.976 | 1.283.093 | 1.412.689 | 1.542.900 |
| Total | 316.193.287 | 336.620.140 | 348.996.649 | 361.876.311 | 390.869.127 |
| Période d'écartement du travail | | | | | |
| Ouvrières | 19.938.559 | 20.250.722 | 21.362.739 | 20.501.197 | 20.978.463 |
| Employées | 53.915.852 | 54.687.272 | 58.546.126 | 63.412.833 | 67.691.649 |
| Régularisations | -27.904.206 | -22.203.396 | -22.982.302 | -24.153.724 | -24.337.767 |
| Total | 45.950.204 | 52.734.598 | 56.926.564 | 59.760.306 | 64.332.345 |
| Congé de paternité | 28.058.784 | 29.770.559 | 31.115.154 | 32.934.836 | 36.319.896 |
| Congé d'adoption | 283.616 | 856.063 | 630.344 | 650.251 | 641.977 |
| Rectifications relatives à des exercices antérieurs | 81 | -7.111 | -105 | 30 | 1.695 |
| Total général | 390.485.973 | 419.974.249 | 437.668.605 | 455.221.733 | 492.165.040 |
| Evolution par rapport à l'année précédente | | 7,55% | 4,21% | 4,01% | 8,12% |
| Invalidité | 2.506.978 | 2.892.439 | 3.088.540 | 3.398.135 | 3.748.476 |
| | | Indemnité moyenne (sans régularisations) | | | |
| | 2004 | 2005 | 2006 | 2007 | 2008 |
| Période de repos de maternité | | | | | |
| Ouvrières | 39,21 | 40,34 | 41,38 | 42,22 | 44,00 |
| Employées | 53,34 | 54,87 | 56,40 | 57,58 | 60,24 |
| Total | 47,91 | 49,37 | 50,74 | 51,84 | 54,20 |
| Période d'écartement du travail | | | | | |
| Ouvrières | 35,18 | 36,63 | 37,01 | 37,39 | 38,69 |
| Employées | 43,33 | 44,82 | 45,44 | 46,23 | 48,22 |
| Total | 40,78 | 42,27 | 42,83 | 43,71 | 45,56 |
| Congé de paternité | | | | 85,16 | 87,93 |
| Congé d'adoption | | | | 75,06 | 76,96 |
| Total général | 47,71 | 49,30 | 50,47 | 51,57 | 53,92 |
| Evolution par rapport à l'année précédente | | 3,34% | 2,37% | 2,17% | 4,56% |
| Invalidité | 41,23 | 41,97 | 42,64 | 43,53 | 45,18 |

Source : INAMI - Service des indemnités - Direction finances et statistiques

Le tableau 8 donne les dépenses relatives à la maternité. Ces dépenses peuvent concerner des titulaires reconnues invalide en repos de maternité ou d'autres titulaires en repos de maternité, catégorie où l'on enregistre la plupart des dépenses. Deux types de dépenses sont comprises dans cette dernière rubrique : d'une part l'indemnisation des quinze semaines de repos de maternité et d'autre part l'indemnisation des périodes pendant lesquelles la titulaire enceinte est écartée de son milieu de travail en raison d'une grossesse ou d'un allaitement.

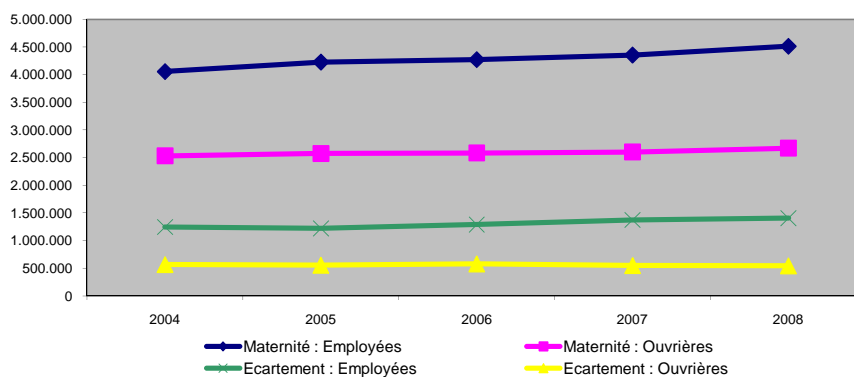
Le tableau donne également le nombre de jours et les montants indemnisés dans le cadre du congé de paternité et du congé d'adoption en vigueur depuis le 01/07/2002.

Le congé de paternité consiste en un congé de 10 jours dont les 3 premiers sont à charge de l'employeur et les 7 derniers à charge de l'assurance indemnité.

Depuis le 25 juillet 2004, le congé d'adoption donne quant à lui droit à un congé de maximum 6 semaines en cas d'adoption d'un enfant de moins de 3 ans ou de maximum 4 semaines lorsque l'enfant est âgé entre 3 et moins de 8 ans. Ces périodes sont doublées si l'enfant est handicapé. Les 3 premiers jours sont également à charge de l'employeur, le surplus étant à charge de l'assurance indemnité. La forte augmentation des montants indemnisés dans le cadre du congé d'adoption constatée entre 2004 et 2005 est notamment due au fait que le nombre de jours octroyés en cas de congé d'adoption a été augmenté à partir du 25/07/2004. L'augmentation du nombre de jours est moins importante en 2004 qu'en 2005 car cette mesure n'a été en vigueur que durant la seconde moitié de 2004. Ce nombre de jours diminue de 3.407 unités entre 2005 et 2006, de 242 unités entre 2006 et 2007 et de 321 unités entre 2007 et 2008.

La forte augmentation des dépenses (+8,12%) constatée en 2008 peut d'une part s'expliquer par les trois adaptations d'index qui sont intervenues dans le courant de 2008 et d'autre part suite à l'augmentation du nombre de cas de maternité (+2,32%).

Outre les jours et les montants indemnisés, une indemnité moyenne par état social a été calculée. Enfin, chaque tableau donne également l'évolution exprimée en pourcentage par rapport à l'année précédente.

Graphique 6 - Nombre de jours indemnisés en maternité- Evolution 2004 - 2008

Source : INAMI - Service des indemnités - Direction finances et statistiques

b. Cas

Tableau 9 - Nombre de cas de maternité terminés répartis par groupe d'âge (sans les cas de maternité de titulaires invalides) - Evolution 2004 - 2008

| Groupe d'âge | 2004 | 2005 | 2006 | 2007 | 2008 |
|--|--------|--------|--------|--------|--------|
| < 20 | 473 | 457 | 448 | 434 | 459 |
| 20 - 24 | 10.866 | 10.543 | 10.381 | 10.210 | 10.618 |
| 25 - 29 | 29.317 | 30.085 | 30.679 | 31.046 | 31.058 |
| 30 - 34 | 24.899 | 25.517 | 25.894 | 25.891 | 26.715 |
| 35 - 39 | 8.610 | 9.084 | 9.693 | 9.972 | 10.462 |
| 40 - 44 | 1.361 | 1.514 | 1.570 | 1.692 | 1.773 |
| 45 - 49 | 39 | 53 | 53 | 76 | 77 |
| > 49 | 1 | 0 | 2 | 3 | 3 |
| Total | 75.566 | 77.253 | 78.720 | 79.324 | 81.165 |
| Evolution par rapport à l'année précédente | | 2,23% | 1,90% | 0,77% | 2,32% |

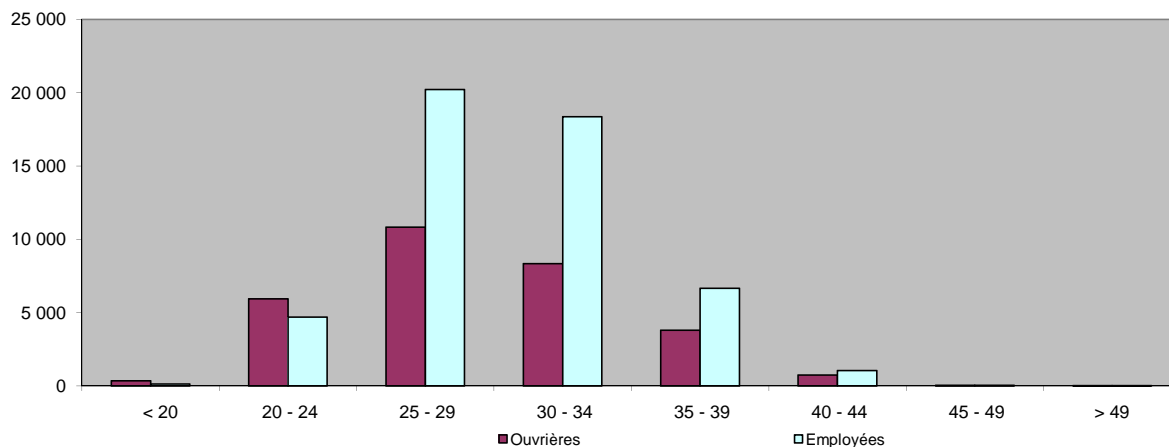
Source : INAMI - Service des indemnités - Direction finances et statistiques

Le Tableau 9 extrait des documents statistiques, donne la répartition des cas de maternité selon le groupe d'âge auquel appartient la titulaire.

Tableau 10 - Nombre de cas de maternité terminés en 2008 répartis par groupe d'âge et état social

| Groupe d'âge | Ouvrières | Employées | Total |
|--------------|-----------|-----------|--------|
| < 20 | 342 | 117 | 459 |
| 20 - 24 | 5.940 | 4.678 | 10.618 |
| 25 - 29 | 10.839 | 20.219 | 31.058 |
| 30 - 34 | 8.346 | 18.369 | 26.715 |
| 35 - 39 | 3.797 | 6.665 | 10.462 |
| 40 - 44 | 728 | 1.045 | 1.773 |
| 45 - 49 | 37 | 40 | 77 |
| > 49 | 2 | 1 | 3 |
| Total | 30.031 | 51.134 | 81.165 |

Source : INAMI - Service des indemnités - Direction finances et statistiques

Graphique 7 - Nombre de cas de maternité terminés en 2008 répartis par groupe d'âge

Source : INAMI - Service des indemnités - Direction finances et statistiques

Le *tableau 10* et le *graphique 7* montrent les cas de maternité ventilés selon l'état social et le groupe d'âge. Dans l'ensemble, les cas de maternité sont plus nombreux chez les employées à savoir 63,01 % du nombre total. Les cas de maternité se retrouvent principalement dans la tranche d'âge des 25-29 ans. Le taux de natalité (calculé sur base des titulaires indemnissables primaires de moins de 45 ans) est quant à lui de 6,56 pour les ouvrières et de 6,98 pour les employées. Nous pouvons cependant remarquer que ce taux est plus élevé chez les ouvrières pour les femmes de moins de 25 ans. La situation s'inverse lorsque nous analysons les tranches d'âges supérieures.

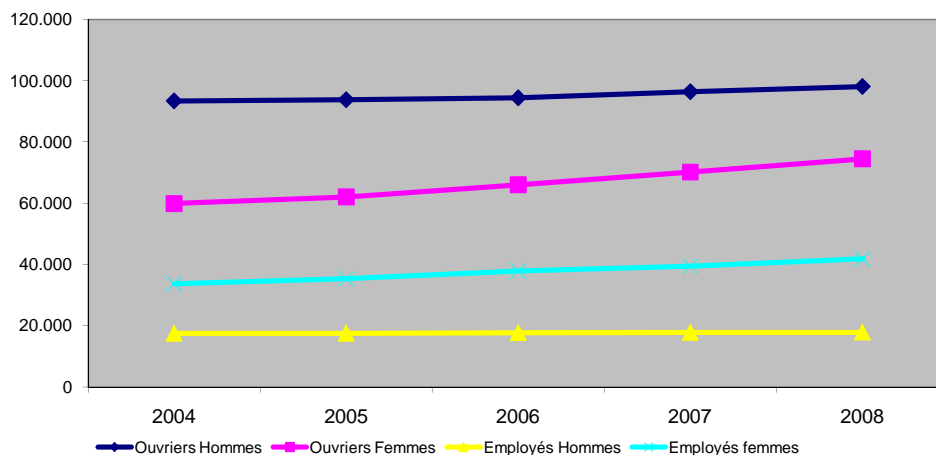
3. Régime général - Invalidité

a. Effectif

Tableau 11 - Effectif des invalides au 31 décembre - Evolution 2004 - 2008

| | | 2004 | 2005 | 2006 | 2007 | 2008 |
|--|--------|---------|---------|---------|---------|---------|
| Ouvriers | Hommes | 93.390 | 93.781 | 94.387 | 96.394 | 98.100 |
| | Femmes | 59.858 | 62.026 | 66.001 | 70.131 | 74.465 |
| | Total | 153.248 | 155.807 | 160.388 | 166.525 | 172.565 |
| Employés | Hommes | 17.454 | 17.491 | 17.629 | 17.767 | 17.821 |
| | Femmes | 33.695 | 35.297 | 37.805 | 39.392 | 41.767 |
| | Total | 51.149 | 52.788 | 55.434 | 57.159 | 59.588 |
| Total | Hommes | 110.844 | 111.272 | 112.016 | 114.161 | 115.921 |
| | Femmes | 93.553 | 97.323 | 103.806 | 109.523 | 116.232 |
| | Total | 204.397 | 208.595 | 215.822 | 223.684 | 232.153 |
| Evolution par rapport à l'année précédente | | | 2,05% | 3,46% | 3,64% | 3,79% |

Source : INAMI - Service des indemnités - Direction finances et statistiques

Graphique 8 - Effectif des invalides au 31 décembre - Evolution 2004 - 2008

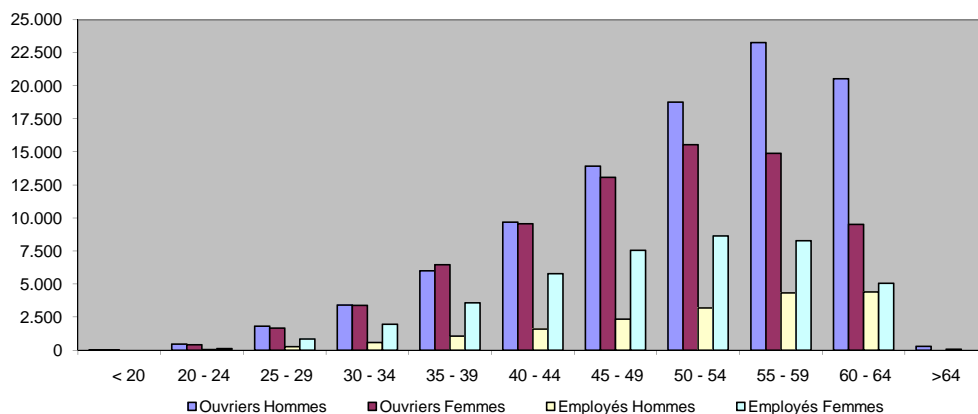
Source : INAMI - Service des indemnités - Direction finances et statistiques

Les titulaires dont la période d'incapacité de travail est supérieure à un an et qui font l'objet d'une reconnaissance par le Conseil médical de l'invalidité de l'INAMI, entrent en période d'invalidité. L'effectif des invalides répertoriés au 31 décembre des années 2004 - 2008 est ventilé selon l'état social et le sexe. Entre 2004 et 2008, l'effectif des employées augmente en moyenne de 5,52% et celui des ouvrières de 5,62% alors que les pourcentages d'augmentation des effectifs masculins sont respectivement de 0,52% (employés) et 1,24% (ouvriers). L'évolution de l'effectif des invalides féminines s'explique notamment par l'allongement de l'âge de la retraite et l'augmentation du taux de participation des femmes sur le marché du travail.

Tableau 12 - Effectif des invalides par groupe d'âge au 31 décembre 2008

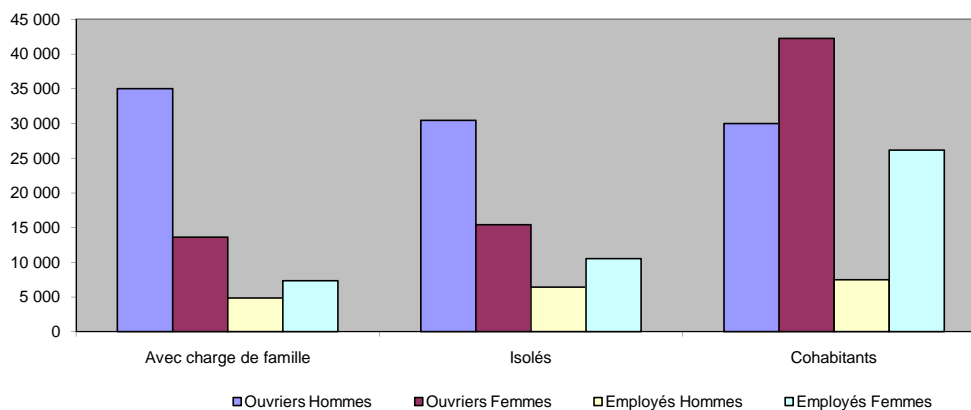
| Groupe d'âge | Ouvriers Hommes | Ouvriers Femmes | Employés Hommes | Employés Femmes | Total |
|--------------|-----------------|-----------------|-----------------|-----------------|---------|
| < 20 | 4 | 3 | 0 | 0 | 7 |
| 20 - 24 | 449 | 390 | 36 | 119 | 994 |
| 25 - 29 | 1.803 | 1.654 | 259 | 830 | 4.546 |
| 30 - 34 | 3.415 | 3.382 | 576 | 1.951 | 9.324 |
| 35 - 39 | 5.985 | 6.462 | 1.065 | 3.576 | 17.088 |
| 40 - 44 | 9.687 | 9.568 | 1.577 | 5.780 | 26.612 |
| 45 - 49 | 13.910 | 13.072 | 2.341 | 7.548 | 36.871 |
| 50 - 54 | 18.772 | 15.535 | 3.185 | 8.627 | 46.119 |
| 55 - 59 | 23.267 | 14.898 | 4.325 | 8.277 | 50.767 |
| 60 - 64 | 20.537 | 9.501 | 4.398 | 5.059 | 39.495 |
| >64 | 271 | 0 | 59 | 0 | 330 |
| Total | 98.100 | 74.465 | 17.821 | 41.767 | 232.153 |

Source : INAMI - Service des indemnités - Direction finances et statistiques

Graphique 9 - Effectif des invalides par groupe d'âge au 31 décembre 2008

Source : INAMI - Service des indemnités - Direction finances et statistiques

Comme nous le montrent le *tableau 12* et le *graphique 9*, le nombre d'invalides croît à mesure que l'âge augmente.

Graphique 10 - Nombre d'invalides indemnisés en 2008 ventilés selon la charge de famille

Source : INAMI - Service des indemnités - Direction finances et statistiques

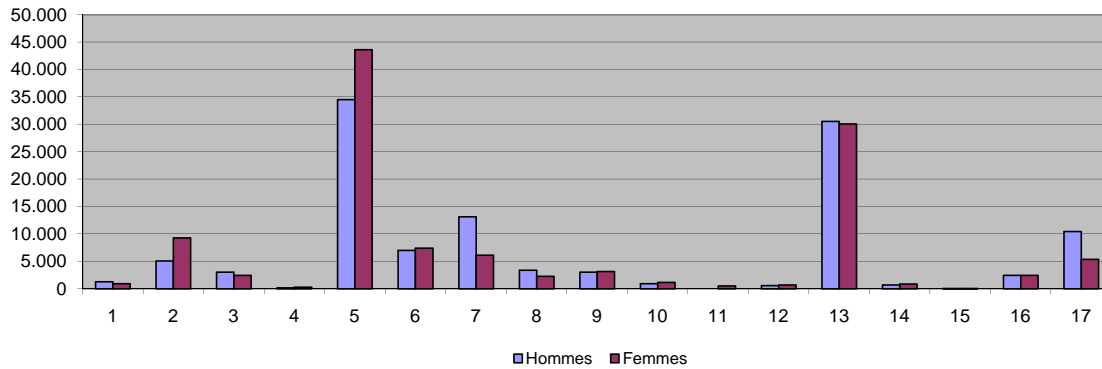
Comme le montre le *graphique 10*, les ouvriers hommes invalides bénéficient majoritairement d'une indemnité avec charge de famille par rapport aux ouvrières. Par contre, en ce qui concerne les employés, le nombre d'invalides indemnisés avec une charge de famille est presque équivalent entre les hommes et les femmes. De manière générale, les femmes invalides sont dans leur majorité indemnisées en tant que cohabitantes.

Tableau 13 - Effectif des invalides par groupe de maladie au 31 décembre - Evolution 2004 - 2008

| Groupe de maladie | 2004 | 2005 | 2006 | 2007 | 2008 |
|--|----------------|----------------|----------------|----------------|----------------|
| 1 Maladies infectieuses et parasitaires | 1.951 | 1.952 | 1.969 | 2.024 | 2.108 |
| 2 Tumeurs | 11.697 | 12.197 | 12.918 | 13.592 | 14.266 |
| 3 Mal. endocriniennes de la nutrition et du métabolisme | 5.112 | 5.152 | 5.214 | 5.308 | 5.430 |
| 4 Maladies du sang et des organes des hématopoïdes | 361 | 368 | 373 | 390 | 392 |
| 5 Troubles mentaux | 66.031 | 68.272 | 70.833 | 74.054 | 78.112 |
| 6 Maladies du système nerveux et des organes des sens | 12.817 | 13.024 | 13.450 | 13.821 | 14.347 |
| 7 Maladies de l'appareil circulatoire | 19.744 | 19.517 | 19.415 | 19.372 | 19.216 |
| 8 Maladies de l'appareil respiratoire | 6.125 | 5.868 | 5.749 | 5.664 | 5.562 |
| 9 Maladies de l'appareil digestif | 6.048 | 5.973 | 5.971 | 6.052 | 6.143 |
| 10 Maladies des organes génito-urinaires | 1.888 | 1.917 | 1.990 | 2.002 | 2.009 |
| 11 Complications de la grossesse et accouchement | 305 | 339 | 389 | 436 | 510 |
| 12 Mal. de la peau et du tissu cellulaire sous-cutané | 1.039 | 1.073 | 1.145 | 1.203 | 1.241 |
| 13 Maladies du système ostéo-articulaire, des muscles et du tissu conjonctif | 51.850 | 52.951 | 55.441 | 58.032 | 60.595 |
| 14 Anomalies congénitales | 1.439 | 1.442 | 1.449 | 1.510 | 1.536 |
| 15 Affections origine de la période périnatale | 27 | 30 | 27 | 27 | 26 |
| 16 Symptômes, signes et états morbides mal définis | 4.160 | 4.487 | 4.734 | 4.895 | 4.884 |
| 17 Lésions traumatiques et empoisonnements | 13.803 | 14.033 | 14.755 | 15.302 | 15.776 |
| Non défini | 0 | 0 | 0 | 0 | 0 |
| TOTAL | 204.397 | 208.595 | 215.822 | 223.684 | 232.153 |

Source : INAMI - Service des indemnités - Direction finances et statistiques

Sur base de l'effectif des invalides répertoriés au 31 décembre, on établit une classification selon le groupe de maladies sur base duquel l'invalidé est reconnu. Les principaux groupes de maladies sont les groupes 5, 13 et 7. Les pourcentages d'invalides repris dans ces principaux groupes de maladie au 31 décembre 2008 sont respectivement de 33,65%, 26,10% et 8,28%.

Graphique 11 - Effectif des invalides par groupe de maladie et par sexe au 31 décembre 2008

Source : INAMI - Service des indemnités - Direction finances et statistiques

Tableau 14 - Effectif des invalides au 31 décembre 2008 par année du début de la maladie

| Début de la maladie | Ouvriers Hommes | Ouvriers Femmes | Employés Hommes | Employés Femmes | Total |
|------------------------|--------------------|--------------------|--------------------|--------------------|---------|
| 1985 et avant | 7.977 | 5.673 | 946 | 2.616 | 17.212 |
| 1986 | 1.065 | 755 | 176 | 410 | 2.406 |
| 1987 | 1.275 | 857 | 223 | 487 | 2.842 |
| 1988 | 1.382 | 1.024 | 211 | 534 | 3.151 |
| 1989 | 1.583 | 1.134 | 239 | 672 | 3.628 |
| 1990 | 1.779 | 1.292 | 286 | 723 | 4.080 |
| 1991 | 1.959 | 1.468 | 314 | 829 | 4.570 |
| 1992 | 2.168 | 1.577 | 374 | 890 | 5.009 |
| 1993 | 2.576 | 1.920 | 454 | 1.010 | 5.960 |
| 1994 | 2.822 | 1.962 | 461 | 1.121 | 6.366 |
| 1995 | 3.014 | 2.202 | 562 | 1.230 | 7.008 |
| 1996 | 3.304 | 2.397 | 628 | 1.250 | 7.579 |
| 1997 | 3.596 | 2.519 | 709 | 1.371 | 8.195 |
| 1998 | 4.044 | 2.811 | 710 | 1.644 | 9.209 |
| 1999 | 4.508 | 3.043 | 815 | 1.790 | 10.156 |
| 2000 | 4.897 | 3.340 | 925 | 2.000 | 11.162 |
| 2001 | 5.521 | 3.660 | 1.084 | 2.158 | 12.423 |
| 2002 | 5.600 | 3.881 | 1.103 | 2.266 | 12.850 |
| 2003 | 5.804 | 4.151 | 1.184 | 2.490 | 13.629 |
| 2004 | 6.007 | 4.673 | 1.183 | 2.727 | 14.590 |
| 2005 | 6.825 | 5.434 | 1.382 | 3.297 | 16.938 |
| 2006 | 8.444 | 7.768 | 1.567 | 3.899 | 21.678 |
| 2007 | 11.950 | 10.924 | 2.285 | 6.353 | 31.512 |
| Total | 98.100 | 74.465 | 17.821 | 41.767 | 232.153 |

Source : INAMI - Service des indemnités - Direction finances et statistiques

L'effectif des invalides au 31 décembre 2008 est cette fois ventilé selon l'année de début de la maladie. Les cas antérieurs à 1985 sont regroupés dans l'année 1985. L'effectif des invalides qui ont fait leur entrée en invalidité au cours de l'année 2008 est l'effectif repris dans la catégorie " l'année de début de maladie de 2007 ". Les autres années de début de maladie donnent l'effectif restant compte tenu des sorties d'invalidité (remises au travail, pension, décès, ...)

b. Jours indemnisés et dépenses

Tableau 15 - Nombre de jours indemnisés et dépenses correspondantes (en euro) - Evolution 2004 - 2008

| | | Jours indemnisés | | | | |
|--|--------|-------------------|---------------|---------------|---------------|---------------|
| | | 2004 | 2005 | 2006 | 2007 | 2008 |
| Ouvriers | Hommes | 28.585.264 | 28.468.469 | 28.495.318 | 28.923.219 | 29.419.743 |
| | Femmes | 18.010.140 | 18.363.862 | 19.212.986 | 20.223.113 | 21.442.092 |
| | Total | 46.595.404 | 46.832.331 | 47.708.304 | 49.146.332 | 50.861.835 |
| Employés | Hommes | 5.342.216 | 5.454.329 | 5.528.477 | 5.625.374 | 5.750.355 |
| | Femmes | 10.451.833 | 10.878.942 | 11.559.704 | 12.339.713 | 13.105.756 |
| | Total | 15.794.049 | 16.333.271 | 17.088.181 | 17.965.087 | 18.856.111 |
| Subtotal | | 62.389.453 | 63.165.602 | 64.796.485 | 67.111.419 | 69.717.946 |
| Divers | | 246 | -327 | 1.258 | -1.142 | 1.207 |
| Total général | | 62.389.699 | 63.165.275 | 64.797.743 | 67.110.277 | 69.719.153 |
| | | | 1,24% | 2,58% | 3,57% | 3,89% |
| | | Dépenses | | | | |
| | | 2004 | 2005 | 2006 | 2007 | 2008 |
| Ouvriers | Hommes | 1.038.766.153 | 1.062.734.611 | 1.087.268.796 | 1.123.689.505 | 1.206.384.896 |
| | Femmes | 517.711.291 | 542.866.471 | 581.266.548 | 626.904.104 | 708.151.910 |
| | Total | 1.556.477.444 | 1.605.601.082 | 1.668.535.344 | 1.750.593.609 | 1.914.536.806 |
| Employés | Hommes | 206.855.476 | 215.702.121 | 222.289.859 | 230.751.140 | 246.481.645 |
| | Femmes | 320.901.126 | 343.806.789 | 373.744.883 | 408.064.739 | 460.639.527 |
| | Total | 527.756.602 | 559.508.910 | 596.034.742 | 638.815.879 | 707.121.172 |
| Subtotal | | 2.084.234.046 | 2.165.109.993 | 2.264.570.085 | 2.389.409.488 | 2.621.657.979 |
| Divers | | 3.364 | -5.528 | 2.759 | 9.705 | 135.221 |
| Total général | | 2.084.237.410 | 2.165.104.465 | 2.264.572.844 | 2.389.419.193 | 2.621.793.199 |
| | | | 3,88% | 4,59% | 5,51% | 9,73% |
| | | Indemnité moyenne | | | | |
| | | 2004 | 2005 | 2006 | 2007 | 2008 |
| Ouvriers | Hommes | 36,34 | 37,33 | 38,16 | 38,85 | 41,01 |
| | Femmes | 28,75 | 29,56 | 30,25 | 31,00 | 33,03 |
| | Total | 33,40 | 34,28 | 34,97 | 35,62 | 37,64 |
| Employés | Hommes | 38,72 | 39,55 | 40,21 | 41,02 | 42,86 |
| | Femmes | 30,70 | 31,60 | 32,33 | 33,07 | 35,15 |
| | Total | 33,41 | 34,26 | 34,88 | 35,56 | 37,50 |
| Total général | | 33,41 | 34,28 | 34,95 | 35,60 | 37,61 |
| Evolution par rapport à l'année précédente | | | 2,60% | 1,96% | 1,88% | 5,62% |

Source : INAMI - Service des indemnités - Direction finances et statistiques

Le Tableau 15 donne les dépenses relatives à l'invalidité. Outre les jours et les montants indemnisés, une indemnité moyenne par état social a été calculée.

Il ressort clairement de ces chiffres que le nombre de jours indemnisés en invalidité est en constante augmentation depuis ces dernières années.

Cette tendance peut notamment s'expliquer par divers facteurs tels que

- le relèvement de l'âge de la pension des femmes. Les titulaires concernées par ce relèvement restent donc plus longtemps à charge de l'assurance maladie. De plus, comme nous le montrèrent le tableau 4 et le graphique 1, le nombre d'invalides a tendance à croître à mesure que l'âge augmente.
- le taux croissant de participation des femmes sur le marché du travail.
- le vieillissement de la population.

L'augmentation de 5,62% de l'indemnité moyenne entre 2007 et 2008 peut notamment s'expliquer par les différentes mesures entrées en vigueur au cours de l'exercice 2008:

- 1er janvier 2008:

* Augmentation des montants "minimum travailleur non régulier"

* Dépassement de l'indice pivot : indexation des prestations de 2%

* Augmentation du taux d'indemnisation des invalides isolés de 50% à 53% du salaire perdu

- 1er mai 2008:

* Dépassement de l'indice pivot : indexation des prestations de 2%

- 1er juillet 2008:

* Augmentation des montants "minimum travailleur régulier" avec charge et isolés

- 1er septembre 2008:

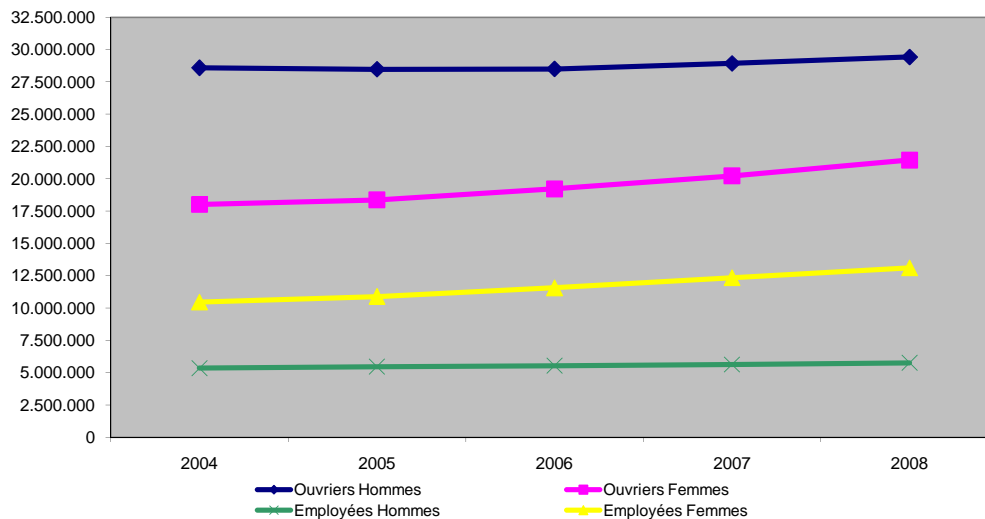
* Dépassement de l'indice pivot : indexation des prestations de 2%

* Augmentation du plafond des revenus autorisés des personnes à charge qui permet à un cohabitant de bénéficier d'une indemnité pour isolé

* Revalorisation de 2% (minima exclus) des indemnités des titulaires dont l'incapacité de travail a débuté à partir du 1er septembre 1987 et au plus tard le 31 août 1993 (durée d'incapacité comprise entre 15 et 20 ans).

* Revalorisation de 2% (minima exclus) des indemnités des titulaires dont l'incapacité de travail a débuté à partir du 1er septembre 2001 et au plus tard le 31 août 2002 (durée d'incapacité atteint 6 ans).

Graphique 12 - Nombre de jours indemnisés en période d'invalidité - Evolution 2004 - 2008



Source : INAMI - Service des indemnités - Direction finances et statistiques

Le nombre de jours indemnisés est lié à l'évolution de l'effectif des invalides.

B. REGIME DES INDEPENDANTS

1. Régime des indépendants - Incapacité primaire

a. Population assurée

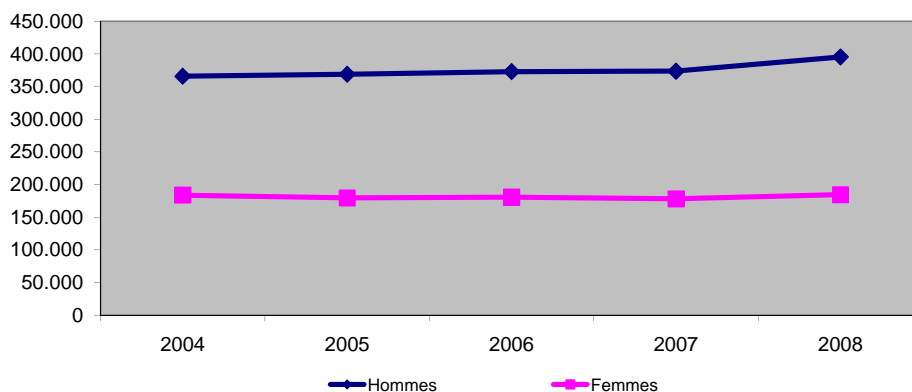
Tableau 1 - Effectif des titulaires indemnisables primaires - Situation au 31 décembre - Evolution 2004 - 2008

| | | 2004 | 2005 | 2006 | 2007 | 2008 |
|--|--------|---------|---------|---------|---------|---------|
| Indépendants & conjoints aidants | Hommes | 365.716 | 368.732 | 372.779 | 373.371 | 395.175 |
| | Femmes | 183.747 | 179.387 | 180.577 | 178.024 | 184.368 |
| | Total | 549.463 | 548.119 | 553.356 | 551.395 | 579.543 |
| Evolution par rapport à l'année précédente | | | -0,24% | 0,96% | -0,35% | 5,10% |

Source : INAMI - Service des indemnités - Direction finances et statistiques

L'effectif des titulaires indemnisables primaires constitue la population des titulaires assurés en cas d'incapacité primaire. En 2008, l'effectif a augmenté de 28.148 titulaires (+5,10%) par rapport à l'exercice 2007.

Graphique 1 - Effectif des titulaires indemnisables primaires - Situation au 31 décembre - Evolution 2004 - 2008



Source : INAMI - Service des indemnités - Direction finances et statistiques

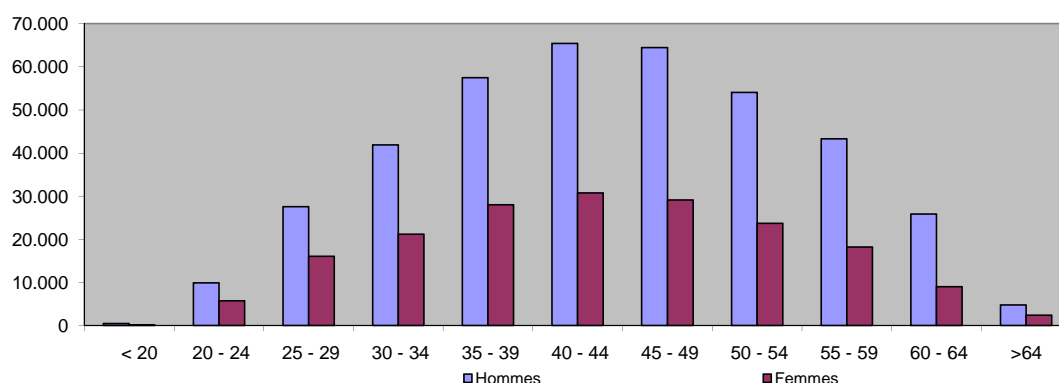
L'effectif général des indépendants montre une évolution relativement constante entre 2004 et 2007. L'augmentation globale de 5,10% constatée en 2008 est visible sur ce graphique et en particulier chez les titulaires masculins.

Tableau 2 - Effectif des titulaires indemnisables primaires par groupe d'âge et par sexe - Situation au 31 décembre 2008

| Groupe d'âge | Hommes | Femmes | Total |
|--------------|---------|---------|---------|
| < 20 | 443 | 161 | 604 |
| 20 - 24 | 9.936 | 5.726 | 15.662 |
| 25 - 29 | 27.562 | 16.094 | 43.656 |
| 30 - 34 | 41.881 | 21.172 | 63.053 |
| 35 - 39 | 57.505 | 28.035 | 85.540 |
| 40 - 44 | 65.429 | 30.754 | 96.183 |
| 45 - 49 | 64.454 | 29.130 | 93.584 |
| 50 - 54 | 54.045 | 23.695 | 77.740 |
| 55 - 59 | 43.297 | 18.182 | 61.479 |
| 60 - 64 | 25.844 | 8.997 | 34.841 |
| >64 | 4.779 | 2.422 | 7.201 |
| Total | 395.175 | 184.368 | 579.543 |

Source : INAMI - Service des indemnités - Direction finances et statistiques

Graphique 2 - Effectif des titulaires indemnisables primaires par groupe d'âge et par sexe - Situation au 31 décembre 2008



Source : INAMI - Service des indemnités - Direction finances et statistiques

Le tableau 2 et graphique 2 représentent les titulaires indemnisables primaires selon le groupe quinquennal d'âge auquel ils appartiennent. Les chiffres sont donnés par sexe.

b. Jours indemnisés et dépenses

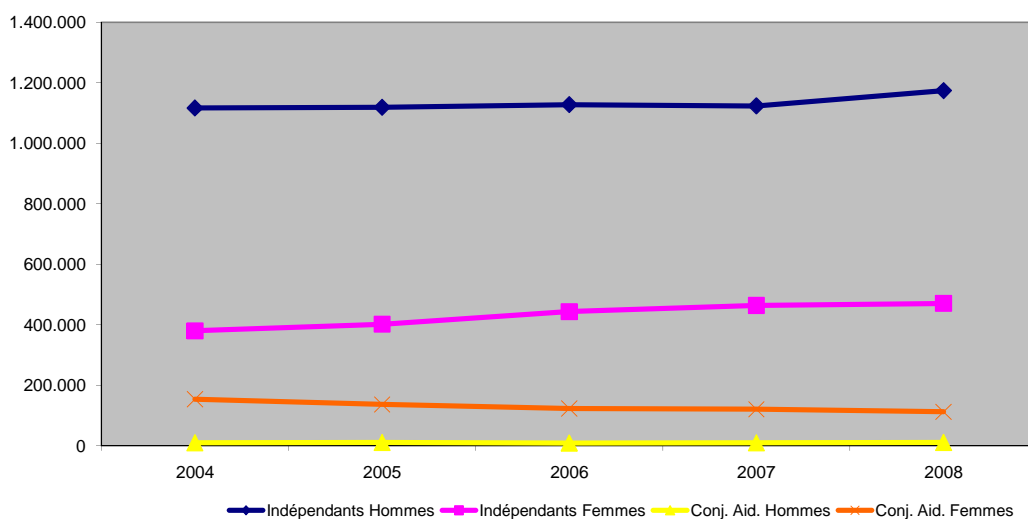
Tableau 3 - Nombre de jours indemnisés et dépenses correspondantes (en euro) - Evolution 2004 - 2008

| | | 2004 | 2005 | 2006 | 2007 | 2008 |
|--|--------|--|------------|------------|------------|------------|
| | | Jours indemnisés | | | | |
| Indépendants | Hommes | 1.116.645 | 1.119.018 | 1.127.925 | 1.123.774 | 1.174.228 |
| | Femmes | 379.775 | 401.638 | 443.201 | 463.661 | 470.634 |
| | Régul. | 0 | 0 | 0 | 0 | 0 |
| | Total | 1.496.420 | 1.520.656 | 1.571.126 | 1.587.435 | 1.644.862 |
| Conjoints aidants | Hommes | 9.576 | 10.506 | 8.506 | 9.652 | 10.640 |
| | Femmes | 153.616 | 136.114 | 122.890 | 120.398 | 111.940 |
| | Total | 163.192 | 146.620 | 131.396 | 130.050 | 122.580 |
| Total général | | 1.659.612 | 1.667.276 | 1.702.522 | 1.717.485 | 1.767.442 |
| Evolution par rapport à l'année précédente | | | 0,46% | 2,11% | 0,88% | 2,91% |
| | | Dépenses | | | | |
| Indépendants | Hommes | 28.825.477 | 29.473.513 | 30.068.002 | 34.040.212 | 39.352.606 |
| | Femmes | 9.147.639 | 9.876.056 | 11.024.816 | 12.782.879 | 14.361.346 |
| | Régul. | -549.345 | -487.733 | -524.148 | 6.510 | -784.050 |
| | Total | 37.423.771 | 38.861.837 | 40.568.670 | 46.829.600 | 52.929.902 |
| Conjoints aidants | Hommes | 225.343 | 257.690 | 215.335 | 270.475 | 320.227 |
| | Femmes | 3.623.446 | 3.270.142 | 3.012.470 | 3.294.486 | 3.342.393 |
| | Total | 3.825.843 | 3.525.192 | 3.223.749 | 3.564.961 | 3.644.218 |
| Corrections des exercices antérieurs | | | | | | -13 |
| Total général | | 41.249.614 | 42.387.029 | 43.792.419 | 50.394.561 | 56.574.107 |
| Evolution par rapport à l'année précédente | | | 2,76% | 3,32% | 15,08% | 12,26% |
| | | Indemnité moyenne (sans régularisations) | | | | |
| Indépendants | Hommes | 25,81 | 26,34 | 26,66 | 30,29 | 33,51 |
| | Femmes | 24,09 | 24,59 | 24,88 | 27,57 | 30,51 |
| | Total | 25,38 | 25,88 | 26,16 | 29,50 | 32,66 |
| Conjoints aidants | Hommes | 23,53 | 24,53 | 25,32 | 28,02 | 30,10 |
| | Femmes | 23,59 | 24,03 | 24,51 | 27,36 | 29,86 |
| | Total | 23,58 | 24,06 | 24,57 | 27,41 | 29,88 |
| Total général | | 25,20 | 25,72 | 26,03 | 29,34 | 32,46 |
| Evolution par rapport à l'année précédente | | | 2,05% | 1,23% | 12,70% | 10,65% |

Source : INAMI - Service des indemnités - Direction finances et statistiques

La première année d'incapacité de travail est appelée "période d'incapacité primaire". Lorsque la maladie atteint une année, le titulaire reconnu en incapacité de travail entre en période d'invalidité. Ce tableau donne les jours et les montants indemnisés de 2004 à 2008 pour des périodes d'incapacité primaire selon le type d'indépendants et le sexe.

En 2008, le nombre global de jours augmente de 49.957 (+2,91%) par rapport à 2007. Le nombre de jours indemnisés augmente de 57.427 (+3,62%) dans la catégorie des indépendants alors que ce nombre est en diminution chez les conjoints-aidants (-7.470 soit -5,74%). En 2007, l'indemnité moyenne avait augmenté de 12,70% notamment suite à la liaison des indemnités au minimum pension (régime indépendant) pour les titulaires avec charge de famille et isolés. Une augmentation relativement importante de l'indemnité moyenne (+10,65%) est également constatée en 2008. Cette augmentation trouve ici son origine dans les trois adaptations des prestations à l'indice santé et les deux augmentations des forfaits des titulaires en incapacité primaire.

Graphique 3 - Nombre de jours indemnisés - Evolution 2004 - 2008

Source : INAMI - Service des indemnités - Direction finances et statistiques

En 2006, le nombre de jours indemnisés augmente de 3,32% chez les indépendants et diminue de 10,38% dans la catégorie des conjoints aidants. En 2007, ce nombre de jours augmente de 1,04% chez les indépendants et diminue de 1,02% dans la catégorie des conjoints aidants. Ces pourcentages s'élèvent respectivement à 1,62% et à -10,15% pour 2008.

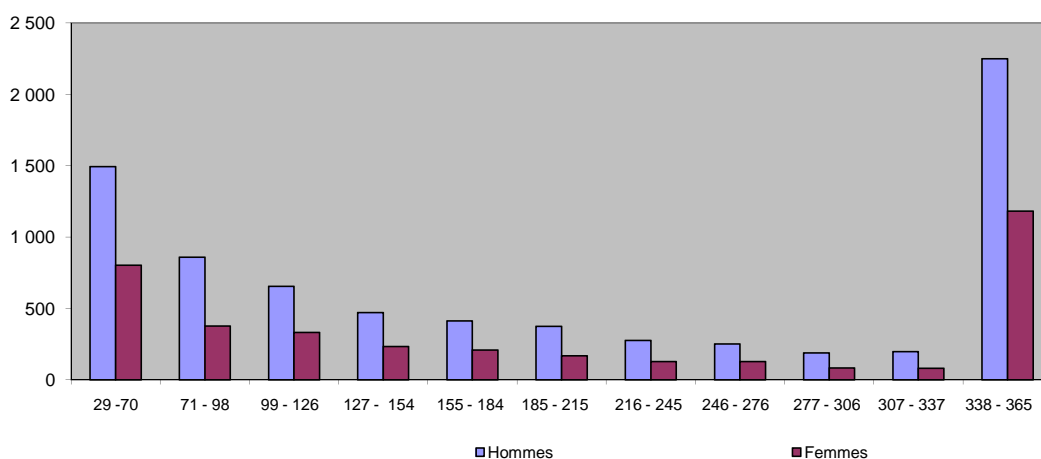
c. Cas de maladie

Tableau 4 - Nombre de cas de maladie terminés répartis selon la durée de l'incapacité de travail reconnue Evolution 2004 - 2008

| Durée en jours | 2004 | 2005 | 2006 | 2007 | 2008 |
|--|--------|--------|--------|--------|--------|
| 29 - 42 jours | 557 | 579 | 637 | 571 | 551 |
| 43 - 56 jours | 854 | 902 | 890 | 853 | 844 |
| 57 - 70 jours | 815 | 863 | 882 | 854 | 898 |
| 71 - 98 jours | 1.250 | 1.325 | 1.274 | 1.272 | 1.235 |
| 99 - 126 jours | 970 | 950 | 984 | 974 | 985 |
| 127 - 154 jours | 687 | 757 | 763 | 699 | 701 |
| 155 - 184 jours | 622 | 588 | 597 | 605 | 619 |
| 185 - 215 jours | 498 | 533 | 523 | 538 | 542 |
| 216 - 245 jours | 395 | 388 | 416 | 403 | 401 |
| 246 - 276 jours | 364 | 369 | 354 | 379 | 377 |
| 277 - 306 jours | 241 | 294 | 269 | 290 | 269 |
| 307 - 337 jours | 207 | 177 | 199 | 190 | 276 |
| 338 - 365 jours | 3.401 | 3.615 | 3.590 | 3.640 | 3.428 |
| Total | 10.861 | 11.340 | 11.378 | 11.268 | 11.126 |
| Evolution par rapport à l'année précédente | | 4,41% | 0,34% | -0,97% | -1,26% |

Source : INAMI - Service des indemnités - Direction finances et statistiques

Le *tableau 4*, extrait des documents statistiques, a pour but de répartir les cas indemnisés en incapacité primaire selon la durée totale de l'incapacité de travail reconnue exprimée en jours. Seuls les cas dont l'incapacité de travail s'est terminée au cours de l'année concernée peuvent être répertoriés dans une catégorie de durée déterminée. Les cas d'incapacité de travail dont la durée d'incapacité n'est pas supérieure à la période de carence de un mois ne sont pas repris dans ces chiffres. Si l'incapacité se prolonge au delà de la période d'un mois, le cas est codifié pour la durée totale de l'incapacité. La période de 338 à 365 jours contient notamment les cas de maladie qui atteignent un an d'incapacité et qui entreront probablement en invalidité.

Graphique 4 - Nombre de cas de maladie (terminés en 2008) répartis selon la durée de l'incapacité de travail reconnue

Source : INAMI - Service des indemnités - Direction finances et statistiques

On constate que 20,61% des cas ont une durée d'incapacité comprise entre 29 et 70 jours et 11,10% une durée comprise entre 71 et 98 jours. Ensuite, le nombre de cas décroît progressivement jusqu'à la dernière durée d'incapacité qui regroupe en fait les titulaires dont la durée atteint un an. 30,81% des cas se retrouvent dans cette dernière durée d'incapacité. Ces titulaires entrent ensuite généralement dans la seconde année d'incapacité c'est-à-dire en invalidité.

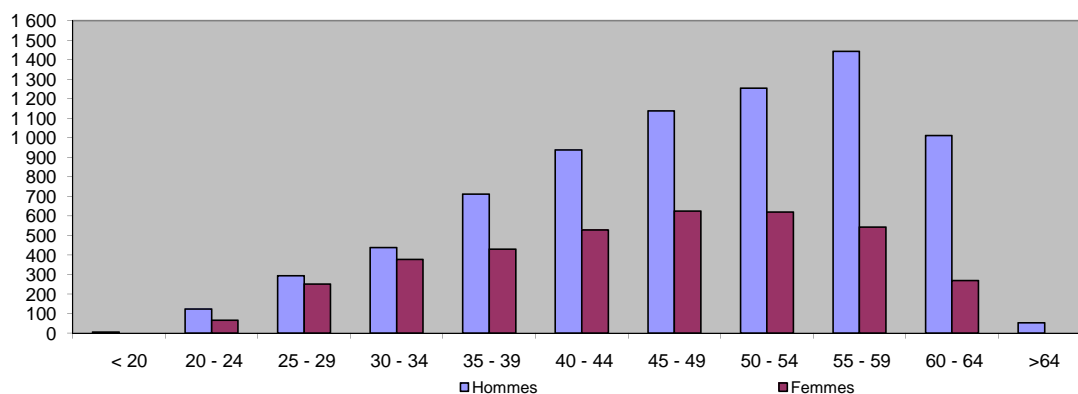
N.B. La première période compte 41 jours, les autres environ 28.

Tableau 5 - Nombre de cas de maladie répartis par groupe d'âge - Evolution 2004 - 2008

| Groupe d'âge | 2004 | 2005 | 2006 | 2007 | 2008 |
|--|--------|--------|--------|--------|--------|
| < 20 | 4 | 6 | 4 | 9 | 5 |
| 20 - 24 | 158 | 167 | 170 | 174 | 190 |
| 25 - 29 | 542 | 528 | 534 | 537 | 545 |
| 30 - 34 | 877 | 841 | 870 | 779 | 816 |
| 35 - 39 | 1.149 | 1.198 | 1.164 | 1.176 | 1.142 |
| 40 - 44 | 1.472 | 1.530 | 1.561 | 1.580 | 1.467 |
| 45 - 49 | 1.659 | 1.705 | 1.838 | 1.738 | 1.764 |
| 50 - 54 | 1.780 | 1.998 | 1.838 | 1.893 | 1.876 |
| 55 - 59 | 2.035 | 2.184 | 2.111 | 2.106 | 1.987 |
| 60 - 64 | 1.112 | 1.113 | 1.231 | 1.216 | 1.281 |
| >64 | 73 | 70 | 57 | 60 | 53 |
| Total | 10.861 | 11.340 | 11.378 | 11.268 | 11.126 |
| Evolution par rapport à l'année précédente | | 4,41% | 0,34% | -0,97% | -1,26% |

Source : INAMI - Service des indemnités - Direction finances et statistiques

Le tableau 5 donne l'évolution du nombre de cas indemnisés selon le groupe d'âge auquel ils appartiennent. En 2006, on enregistre une augmentation de 0,34% par rapport à 2005. Entre 2006 et 2007, on constate une diminution de 0,97% après toute une période d'augmentation. En 2008, la tendance est toujours à la baisse avec une diminution de -1,26%.

Graphique 5 - Nombre de cas de maladie (terminés en 2008) répartis par groupe d'âge

Source : INAMI - Service des indemnités - Direction finances et statistiques

Tableau 6 - Durée d'indemnisation moyenne par cas et nombre moyen de cas de maladies par 1 000 titulaires - Evolution 2004 - 2008

| | 2004 | 2005 | 2006 | 2007 | 2008 |
|---|--------|--------|--------|--------|--------|
| Durée moyenne d'indemnisation par cas | | | | | |
| Hommes | 142,79 | 142,97 | 140,80 | 140,26 | 141,82 |
| Femmes | 138,27 | 143,08 | 142,45 | 143,40 | 140,90 |
| Total | 141,39 | 143,01 | 141,34 | 141,32 | 141,51 |
| Evolution par rapport à l'année précédente | | 1,14% | -1,17% | -0,01% | 0,14% |
| Nombre moyen de cas de maladie par 1 000 titulaires | | | | | |
| Hommes | 20,48 | 20,91 | 20,60 | 20,03 | 18,76 |
| Femmes | 18,35 | 20,24 | 20,48 | 21,28 | 20,13 |
| Total | 19,77 | 20,69 | 20,56 | 20,44 | 19,20 |
| Evolution par rapport à l'année précédente | | 4,67% | -0,61% | -0,61% | -6,06% |

Source : INAMI - Service des indemnités - Direction finances et statistiques

Le tableau 6 donne la durée moyenne d'indemnisation par cas de maladie en période d'incapacité primaire. Il faut analyser les chiffres en tenant compte de la période de carence qui est de un mois.

Ce tableau donne également le nombre moyen de cas de maladie pour 1.000 titulaires. Ainsi en 2008, sur 1.000 titulaires indépendants on enregistre 19,20 cas de maladie. Chez les hommes, on dénombre 18,76 cas de maladie pour 1.000 titulaires alors que ce nombre s'élève à 20,13 pour les femmes.

2. Régime des Indépendants - Maternité

a. Cas indemnisés et dépenses

Tableau 7 - Nombre de cas indemnisés et dépenses correspondantes (en euro) - Evolution 2004 - 2008

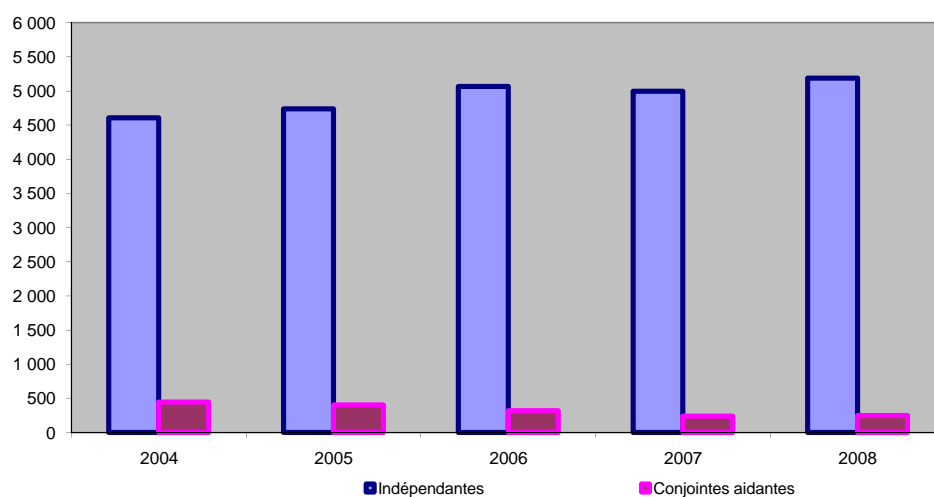
| | 2004 | 2005 | 2006 | 2007 | 2008 |
|--|-----------|------------|------------|------------|------------|
| Cas | | | | | |
| En incapacité primaire | | | | | |
| Indépendantes | 4.594 | 4.725 | 5.056 | 4.986 | 5.172 |
| Conjointes aidantes | 446 | 403 | 320 | 240 | 250 |
| Total | 5.040 | 5.128 | 5.376 | 5.226 | 5.422 |
| Cas de maternité de titulaires invalides | | | | | |
| Indépendantes | 11 | 11 | 12 | 11 | 14 |
| Conjointes aidantes | 1 | 0 | 0 | 0 | 0 |
| Total | 12 | 11 | 12 | 11 | 14 |
| Evolution par rapport à l'année précédente | | 1,72% | 4,85% | -2,80% | 3,80% |
| Congé d'adoption | | | | | |
| Indé. + conj. aidantes | | | | 25 | 47 |
| Evolution par rapport à l'année précédente | | | | | 88,00% |
| Dépenses | | | | | |
| En incapacité primaire | | | | | |
| Indépendantes | 8.982.517 | 9.508.198 | 10.354.587 | 11.189.912 | 14.210.018 |
| Conjointes aidantes | 876.825 | 805.476 | 644.280 | 538.069 | 676.360 |
| Total | 9.859.342 | 10.313.674 | 10.998.868 | 11.727.981 | 14.886.378 |
| Cas de maternité de titulaires invalides | | | | | |
| Indépendantes | 21.915 | 22.301 | 24.386 | 18.369 | 32.156 |
| Conjointes aidantes | 1.924 | 0 | 0 | -1.924 | 0 |
| Total | 23.839 | 22.301 | 24.386 | 16.445 | 32.156 |
| Evolution par rapport à l'année précédente | | 4,58% | 6,65% | 6,54% | 27,03% |
| Congé d'adoption | | | | | |
| Indé. + conj. aidantes | | | | 47.554 | 90.051 |
| Evolution par rapport à l'année précédente | | | | | 89,37% |
| Indemnité moyenne | | | | | |
| En incapacité primaire | | | | | |
| Indépendantes | 1 955,27 | 2 012,32 | 2 047,98 | 2 244,27 | 2 747,49 |
| Conjointes aidantes | 1 965,98 | 1 998,70 | 2 013,38 | 2 241,95 | 2 705,44 |
| Total | 1 956,22 | 2 011,25 | 2 045,92 | 2 244,16 | 2 745,55 |
| Cas de maternité de titulaires invalides | | | | | |
| Indépendantes | 1 992,23 | 2 027,34 | 2 032,15 | 1 669,90 | 2 296,89 |
| Conjointes aidantes | 1 924,06 | 0,00 | 0,00 | 0,00 | 0,00 |
| Total | 1 986,55 | 2 027,34 | 2 032,15 | 1 494,99 | 2 296,89 |
| Evolution par rapport à l'année précédente | | 2,43% | 0,98% | -8,31% | 34,86% |
| Congé d'adoption | | | | | |
| Indé. + conj. aidantes | | | | 1.902 | 1.916 |
| Evolution par rapport à l'année précédente | | | | | 0,73% |

Source : INAMI - Service des indemnités - Direction finances et statistiques

Le tableau 7 donne les dépenses relatives à la maternité. Ces dépenses peuvent concerner des titulaires reconnues invalide en repos de maternité ou d'autres titulaires (période primaire), catégorie où l'on enregistre la plupart des dépenses. En 2008, le nombre de cas a augmenté de 3,80% par rapport à l'année 2007.

L'indemnité moyenne du repos de maternité en incapacité primaire a augmenté de 22,34% entre 2007 et 2008. Cette forte augmentation s'explique principalement par l'introduction d'une nouvelle mesure entrée en vigueur le 1er juillet 2007. A partir de cette date, la période de maternité constitue une période de repos de 8 semaines mais peut, au choix de la titulaire, être limitée à 6 ou 7 semaines. Cette période est prolongée d'une semaine en cas de naissance multiple. L'ancienne période était de 6 semaines (+1 semaine en cas de naissance multiple). Il est également à noter qu'un congé d'adoption a été introduit au 1er février 2007. On dénombre 25 cas de congé d'adoption en 2007 et 47 cas en 2008.

Graphique 6 - Nombre de cas - Evolution 2004 - 2008



Source : INAMI - Service des indemnités - Direction finances et statistiques

Tableau 8 - Nombre de cas de maternité terminés répartis par groupe d'âge (sans les cas de maternité de titulaires invalides) - Evolution 2004 - 2008

| Groupe d'âge | 2004 | 2005 | 2006 | 2007 | 2008 |
|--------------|-------|-------|-------|-------|-------|
| < 20 | 3 | 2 | 3 | 2 | 2 |
| 20 - 24 | 209 | 205 | 238 | 212 | 220 |
| 25 - 29 | 1.523 | 1.535 | 1.620 | 1.512 | 1.646 |
| 30 - 34 | 2.112 | 2.092 | 2.186 | 2.040 | 2.153 |
| 35 - 39 | 807 | 835 | 933 | 962 | 1.034 |
| 40 - 44 | 153 | 152 | 157 | 161 | 203 |
| 45 - 49 | 2 | 7 | 6 | 8 | 6 |
| 50 - 54 | 0 | 1 | 0 | 1 | 0 |
| Total | 4.809 | 4.829 | 5.143 | 4.898 | 5.264 |

Source : INAMI - Service des indemnités - Direction finances et statistiques

Le *tableau 8*, extrait des documents statistiques, a pour but de répartir les cas de maternité qui se sont terminés en 2008 selon le groupe d'âge auquel appartient la titulaire.

3. Régime des Indépendants - Invalidité

a. Effectifs

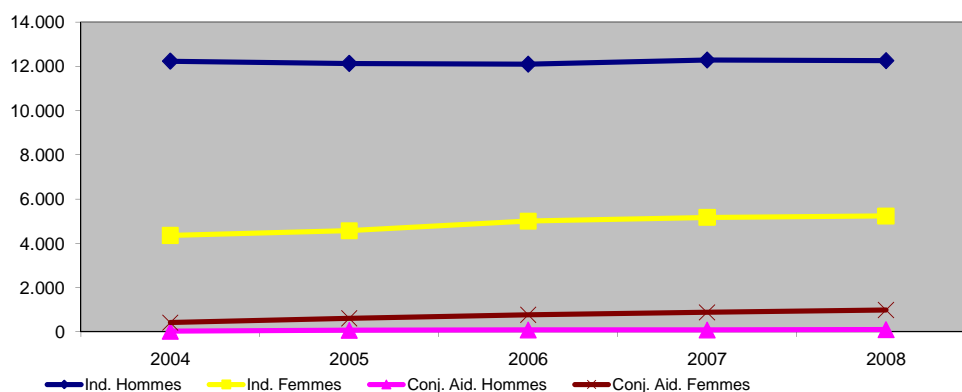
Tableau 9 - Effectif des invalides au 31 décembre - Evolution 2004 - 2008

| | | 2004 | 2005 | 2006 | 2007 | 2008 |
|--|--------|--------|--------|--------|--------|--------|
| Indépendants | Hommes | 12.228 | 12.123 | 12.090 | 12.279 | 12.249 |
| | Femmes | 4.354 | 4.563 | 4.997 | 5.168 | 5.230 |
| | Total | 16.582 | 16.686 | 17.087 | 17.447 | 17.479 |
| Conjoints aidants | Hommes | 24 | 64 | 78 | 79 | 93 |
| | Femmes | 414 | 606 | 768 | 876 | 980 |
| | Total | 438 | 670 | 846 | 955 | 1.073 |
| Total | Hommes | 12.252 | 12.187 | 12.168 | 12.358 | 12.342 |
| | Femmes | 4.768 | 5.169 | 5.765 | 6.044 | 6.210 |
| | Total | 17.020 | 17.356 | 17.933 | 18.402 | 18.552 |
| Evolution par rapport à l'année précédente | | | 1,97% | 3,32% | 2,62% | 0,82% |

Source : INAMI - Service des indemnités - Direction finances et statistiques

Les titulaires dont la période d'incapacité de travail est supérieure à un an et qui font l'objet d'une reconnaissance par le Conseil médical de l'invalidité de l'INAMI, entrent en période d'invalidité. L'effectif des invalides enregistrés au 31 décembre est ventilé selon le type d'indépendants et le sexe. Il est également à noter que l'âge de la pension des femmes est passé de 63 à 64 ans en 2006. L'effectif des conjoints aidants a fortement augmenté en 2007, surtout chez les femmes (+14,06%). Cette tendance se maintient en 2008 avec une augmentation de 11,87% chez les femmes.

Graphique 7 - Effectif des invalides au 31 décembre - Evolution 2004 - 2008

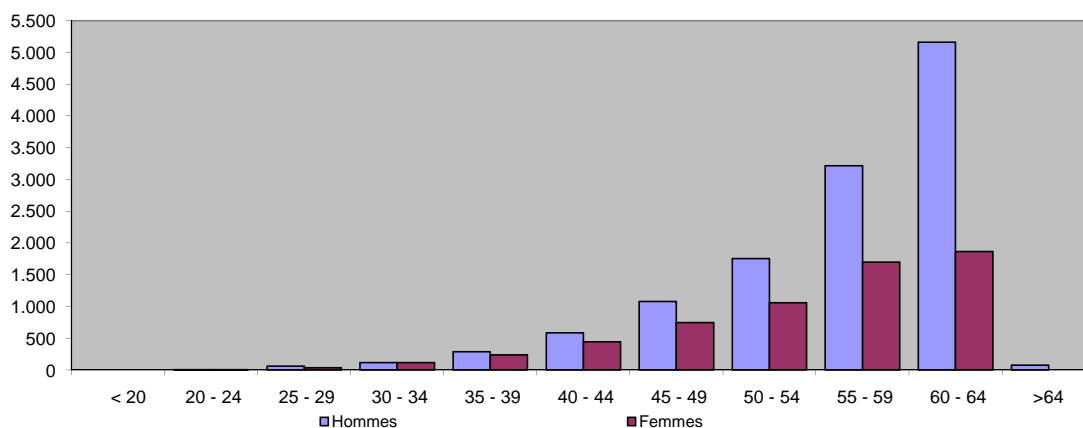


Source : INAMI - Service des indemnités - Direction finances et statistiques

Tableau 10 - Effectif des invalides par groupe d'âge et par sexe au 31 décembre 2008

| Groupe d'âge | Indépendants | | Conj. Aidants | | Total |
|--------------|--------------|--------|---------------|--------|--------|
| | Hommes | Femmes | Hommes | Femmes | |
| < 20 | 0 | 0 | 0 | 0 | 0 |
| 20 - 24 | 6 | 8 | 0 | 0 | 14 |
| 25 - 29 | 59 | 35 | 0 | 1 | 95 |
| 30 - 34 | 119 | 109 | 0 | 6 | 234 |
| 35 - 39 | 287 | 209 | 2 | 27 | 525 |
| 40 - 44 | 582 | 395 | 5 | 50 | 1.032 |
| 45 - 49 | 1.074 | 652 | 5 | 95 | 1.826 |
| 50 - 54 | 1.737 | 873 | 16 | 184 | 2.810 |
| 55 - 59 | 3.188 | 1.380 | 26 | 320 | 4.914 |
| 60 - 64 | 5.120 | 1.569 | 39 | 297 | 7.025 |
| >64 | 77 | 0 | 0 | 0 | 77 |
| Total | 12.249 | 5.230 | 93 | 980 | 18.552 |

Source : INAMI - Service des indemnités - Direction finances et statistiques

Graphique 8 - Effectif des invalides par groupe d'âge et par sexe au 31 décembre 2008

Source : INAMI - Services des indemnités - Direction finances et statistiques

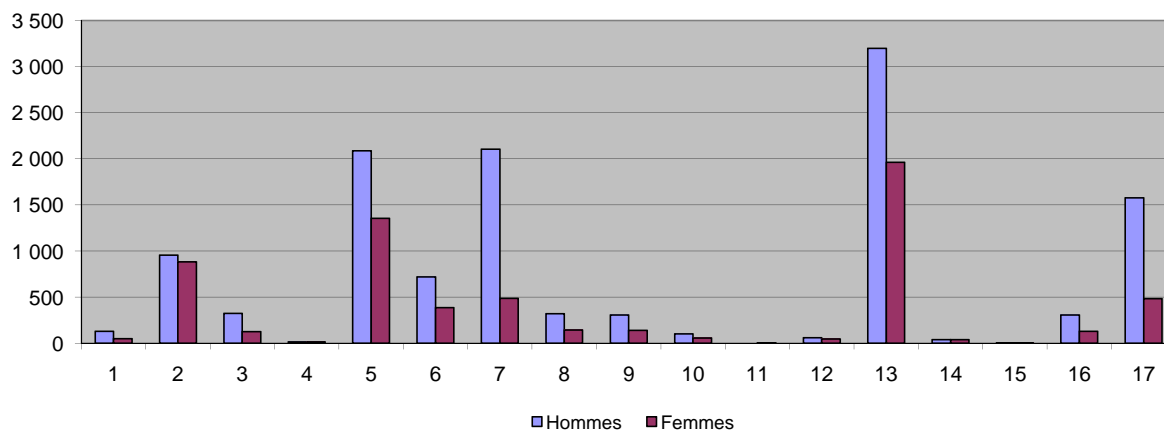
Comme on le constate à la lecture du *tableau 10* et du *graphique 8*, le nombre d'invalides croît à mesure que l'âge augmente.

Tableau 11 - Effectif des invalides par groupe de maladie au 31 décembre - Evolution 2004 - 2008

| Groupe de maladie | 2004 | 2005 | 2006 | 2007 | 2008 |
|--|--------|--------|--------|--------|--------|
| 1 Maladies infectieuses et parasitaires | 174 | 169 | 172 | 181 | 181 |
| 2 Tumeurs | 1.411 | 1.518 | 1.625 | 1.770 | 1.837 |
| 3 Mal. endocriniennes de la nutrition et du métabolisme | 483 | 488 | 499 | 478 | 450 |
| 4 Maladies du sang et des organes des hématopoïdes | 24 | 27 | 26 | 32 | 31 |
| 5 Troubles mentaux | 3.092 | 3.172 | 3.282 | 3.397 | 3.439 |
| 6 Maladies du système nerveux et des organes des sens | 962 | 975 | 1.023 | 1.053 | 1.106 |
| 7 Maladies de l'appareil circulatoire | 2.723 | 2.697 | 2.684 | 2.668 | 2.591 |
| 8 Maladies de l'appareil respiratoire | 486 | 471 | 489 | 478 | 464 |
| 9 Maladies de l'appareil digestif | 447 | 440 | 456 | 449 | 446 |
| 10 Maladies des organes génito-urinaires | 149 | 154 | 149 | 148 | 160 |
| 11 Complications de la grossesse et accouchement | 1 | 6 | 6 | 8 | 5 |
| 12 Mal. de la peau et du tissu cellulaire sous-cutané | 97 | 99 | 99 | 107 | 105 |
| 13 Mal. du syst. ostéo-articul., des muscles et tissu conjonctif | 4.625 | 4.694 | 4.897 | 5.052 | 5.157 |
| 14 Anomalies congénitales | 72 | 72 | 71 | 68 | 78 |
| 15 Affections origine de la période périnatale | 2 | 2 | 2 | 2 | 5 |
| 16 Symptômes, signes et états morbides mal définis | 515 | 505 | 511 | 484 | 436 |
| 17 Lésions traumatiques et empoisonnements | 1.757 | 1.867 | 1.942 | 2.027 | 2.061 |
| Total | 17.020 | 17.356 | 17.933 | 18.402 | 18.552 |

Source : INAMI - Service des indemnités - Direction finances et statistiques

L'effectif des invalides répertoriés au 31 décembre, est classé selon le groupe de maladies sur base duquel l'invalidé est reconnu. Les principaux groupes de maladies sont les groupes 13, 5 et 7. Au 31 décembre 2008, les pourcentages des invalides appartenant à ces différents groupes sont respectivement de 27,80%, 18,54% et 13,97%.

Graphique 9 - Effectif des invalides par groupe de maladie et par sexe au 31 décembre 2008

Source : INAMI - Service des indemnités - Direction finances et statistiques

Tableau 12 - Effectif des invalides au 31 décembre 2008 par année du début de la maladie

| Début de la maladie | Indépendants | | Conjoints | | Total |
|------------------------|--------------|--------|-----------|--------|--------|
| | Hommes | Femmes | Hommes | Femmes | |
| 1985 et avant | 317 | 182 | 0 | 0 | 499 |
| 1986 | 76 | 41 | 0 | 0 | 117 |
| 1987 | 67 | 47 | 0 | 0 | 114 |
| 1988 | 88 | 37 | 0 | 0 | 125 |
| 1989 | 89 | 49 | 0 | 0 | 138 |
| 1990 | 109 | 59 | 0 | 6 | 174 |
| 1991 | 142 | 82 | 0 | 10 | 234 |
| 1992 | 157 | 88 | 0 | 3 | 248 |
| 1993 | 220 | 104 | 0 | 12 | 336 |
| 1994 | 244 | 114 | 1 | 14 | 373 |
| 1995 | 289 | 136 | 1 | 20 | 446 |
| 1996 | 314 | 138 | 0 | 11 | 463 |
| 1997 | 394 | 171 | 2 | 16 | 583 |
| 1998 | 455 | 152 | 3 | 12 | 622 |
| 1999 | 490 | 183 | 1 | 20 | 694 |
| 2000 | 580 | 211 | 0 | 15 | 806 |
| 2001 | 768 | 294 | 0 | 18 | 1.080 |
| 2002 | 850 | 328 | 2 | 26 | 1.206 |
| 2003 | 900 | 380 | 8 | 91 | 1.379 |
| 2004 | 1.030 | 425 | 30 | 182 | 1.667 |
| 2005 | 1.215 | 514 | 15 | 158 | 1.902 |
| 2006 | 1.479 | 656 | 7 | 168 | 2.310 |
| 2007 | 1.976 | 839 | 23 | 198 | 3.036 |
| Total | 12.249 | 5.230 | 93 | 980 | 18.552 |

Source : INAMI - Service des indemnités - Direction finances et statistiques

L'effectif des invalides au 31 décembre 2008 est cette fois ventilé selon l'année de début de maladie. Les cas antérieurs à 1985 sont regroupés dans l'année 1985. Les invalides qui sont entrés en invalidité au cours de l'année 2008 sont repris dans l'effectif avec l'année de début de maladie de 2007. Les autres années de début de maladie donnent l'effectif restant compte tenu des sorties d'invalidité (remises au travail, pension, décès...).

b. Jours indemnisés et dépenses

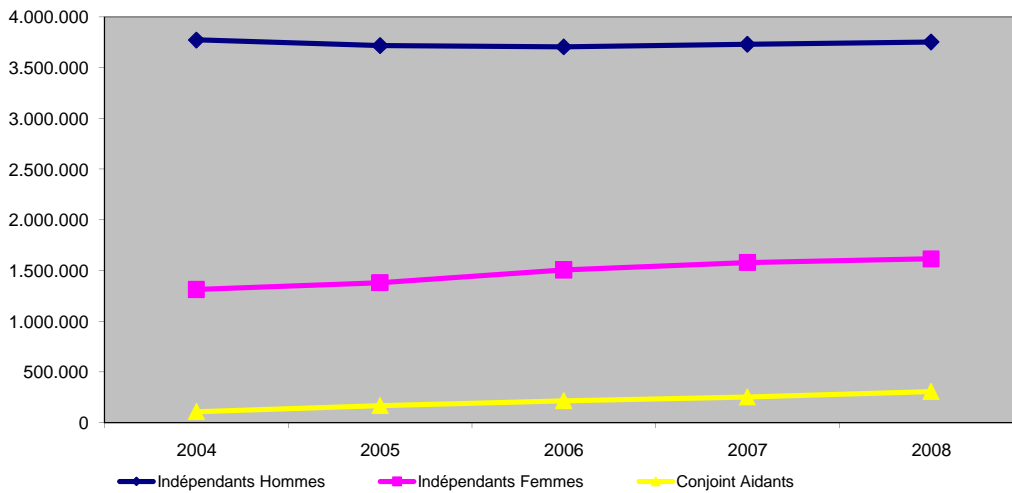
Tableau 13 - Nombre de jours indemnisés et dépenses correspondantes (en euro) - Evolution 2004 - 2008

| | 2004 | 2005 | 2006 | 2007 | 2008 |
|--|-------------|-------------|-------------------|-------------|-------------|
| | | | Jours indemnisés | | |
| Indépendants | | | | | |
| Hommes | 3.771.697 | 3.714.990 | 3.702.282 | 3.728.876 | 3.751.589 |
| Femmes | 1.312.774 | 1.380.642 | 1.504.664 | 1.579.321 | 1.614.299 |
| Total | 5.084.471 | 5.095.632 | 5.206.946 | 5.308.197 | 5.365.888 |
| Conjoints aidants | | | | | |
| Hommes | 4.759 | 8.528 | 12.626 | 14.199 | 17.894 |
| Femmes | 105.054 | 160.210 | 203.737 | 239.336 | 289.265 |
| Total | 109.813 | 168.738 | 216.363 | 253.535 | 307.159 |
| Inconnu | 256 | 0 | 0 | 0 | 0 |
| Total général | 5.194.540 | 5.264.370 | 5.423.309 | 5.561.732 | 5.673.047 |
| Evolution par rapport à l'anr | | 1,34% | 3,02% | 2,55% | 2,00% |
| | | | Dépenses | | |
| Indépendants | | | | | |
| Hommes | 107.484.392 | 108.201.506 | 117.851.791 | 129.467.337 | 139.037.495 |
| Femmes | 34.048.962 | 36.587.737 | 42.790.636 | 48.695.992 | 53.276.767 |
| Total | 141.533.354 | 144.789.244 | 160.642.427 | 178.163.328 | 192.314.263 |
| Conjoints aidants | | | | | |
| Hommes | 122.557 | 219.855 | 349.866 | 433.926 | 624.766 |
| Femmes | 2.563.445 | 3.977.748 | 5.194.266 | 6.905.722 | 9.019.432 |
| Total | 2.686.001 | 4.197.603 | 5.544.133 | 7.339.648 | 9.644.197 |
| Inconnu | 2.816 | 0 | 0 | 0 | 0 |
| Total général | 144.222.172 | 148.986.846 | 166.186.560 | 185.502.976 | 201.958.460 |
| Evolution par rapport à l'année précédente | | 3,30% | 11,54% | 11,62% | 8,87% |
| | | | Indemnité moyenne | | |
| Indépendants | | | | | |
| Hommes | 28,50 | 29,13 | 31,83 | 34,72 | 37,06 |
| Femmes | 25,94 | 26,50 | 28,44 | 30,83 | 33,00 |
| Total | 27,84 | 28,41 | 30,85 | 33,56 | 35,84 |
| Conjoints aidants | | | | | |
| Hommes | 25,75 | 25,78 | 27,71 | 30,56 | 34,91 |
| Femmes | 24,40 | 24,83 | 25,49 | 28,85 | 31,18 |
| Total | 24,46 | 24,88 | 25,62 | 28,95 | 31,40 |
| Total général | 27,76 | 28,30 | 30,64 | 33,35 | 35,60 |
| Evolution par rapport à l'année précédente | | 1,93% | 8,28% | 8,85% | 6,73% |

Sources : INAMI - Service des indemnités - Direction finances et statistiques

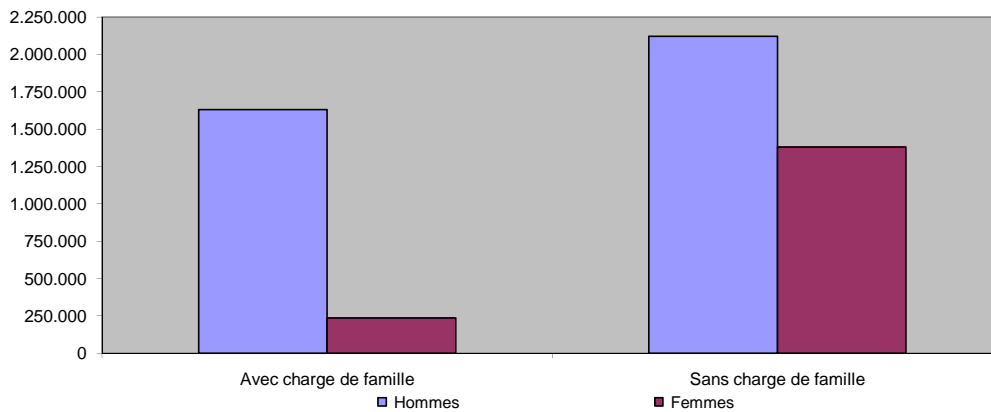
Le tableau 13 donne le nombre de jours et les montants indemnisés dans le cadre de l'invalidité. Outre les jours et les montants indemnisés, une indemnité moyenne par état social a été calculée. Les montants journaliers d'indemnités octroyées sont des montants forfaitaires en fonction de la situation familiale de l'invalidé qui suivent l'évolution de l'indice santé. La forte croissance des dépenses en 2006 par rapport à 2005 (+11,54%) est notamment due à la liaison au 1er janvier 2006 du forfait « avec arrêt d'entreprise » au montant minimum travailleur régulier en vigueur dans le régime général. En 2007, les dépenses augmentent de 11,62% par rapport à 2006 suite à la liaison des indemnités au minimum pension pour les titulaires avec charge de famille et isolés (minimum pension des travailleurs salariés pour les invalides ayant mis fin à leur entreprise et minimum pension des travailleurs indépendants pour les invalides n'ayant pas mis fin à leur entreprise). Pour rappel, une catégorie "cohabitant" a également été introduite au 1er janvier 2007. Cette tendance se poursuit en 2008 avec une augmentation de 8,87%. Cette augmentation s'explique notamment par les trois adaptations des prestations à l'indice santé intervenues en 2008 ainsi qu'à l'augmentation des forfaits. Par ailleurs, le plafond des revenus autorisés des personnes à charge qui permet à un cohabitant de percevoir un forfait isolé a été lui aussi augmenté.

Graphique 10 - Nombre de jours indemnisés - Evolution 2004 - 2008



Le graphique 10 montre l'évolution des jours indemnisés en invalidité. En 2008, 66,13% des jours sont indemnisés à des hommes indépendants, 28,46% revenant aux indépendantes. Seuls 5,41% des jours sont octroyés aux conjoints-aidants.

Graphique 11 - Nombre de jours par sexe selon la charge de famille - Situation au 31 décembre 2008



Source : INAMI -Service des indemnités - Direction finances et statistiques

Comme le montre le *graphique 11*, les hommes invalides bénéficient majoritairement d'une indemnité avec charge de famille. Par contre, les femmes invalides perçoivent dans leur majorité une indemnité sans charge de famille.